



№ 06
(374)

Луч Локомотивного

08 апреля
2020 года

ЧИТАЙТЕ В НОМЕРЕ:

Выплаты ко дню победы

стр. 3

Безопасность превыше всего!

стр. 10

Осторожно: бешенство!

стр. 12

12+

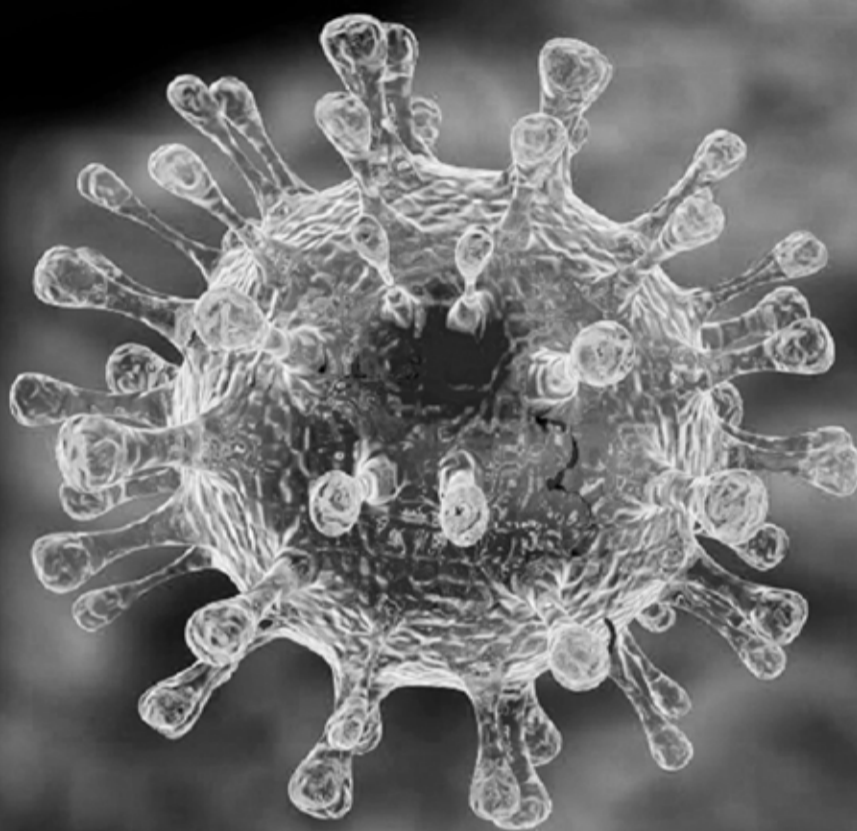


фото с сайта: kubnews.ru

КОРОНАВИРУС ШАГАЕТ ПО ПЛАНЕТЕ ...

стр. 3

ОБЪЯВЛЕНИЯ

ВНИМАНИЕ!

Публичные слушания по исполнению бюджета Локомотивного городского округа Челябинской области за 2019 год

В соответствии с Решением Собрании депутатов Локомотивного городского округа от 01.04.2020 г. № 17-р

22 апреля 2020 года в 15-00 в здании администрации проводятся публичные слушания по обсуждению:

Исполнение бюджета Локомотивного городского округа Челябинской области за 2019 год.

Приглашаем всех желающих высказать свое мнение и предложения. Заявки на участие в публичных слушаниях принимаются по адресу: п.Локомотивный, ул.Мира, 60, каб. № 208 или по телефону 5-67-85 до 17.00 часов 17 апреля 2020 года.

В заявке необходимо указать ФИО, домашний адрес, контактный номер телефона для обратной связи.

Ждем ваших предложений!

Организационный комитет

НОВОСТИ ФНС

МЕНЕЕ ДВУХ МЕСЯЦЕВ ОСТАЕТСЯ ДО ЗАВЕРШЕНИЯ ДЕКЛАРАЦИОННОЙ КАМПАНИИ

Декларационная кампания для граждан, обязанных задекларировать свои доходы за 2019 год, с которых не был удержан налог на доходы физических лиц, завершится 30 апреля 2020 года. Оплатить НДФЛ, исчисленный в декларации, необходимо не позднее 15 июля 2020 года. Если налогоплательщик не представит декларацию или не уплатит налог вовремя, то за это он несет налоговую и административную ответственность.

Декларацию по форме 3-НДФЛ обязаны подать индивидуальные предприниматели, нота-

риусы, адвокаты и другие лица, занимающиеся частной практикой, граждане, получившие доход:

– от сдачи имущества в аренду физическим лицам;

– от продажи имущества, находящегося в собственности меньше минимального срока владения; обладатели выигрышей и призов, а также получившие доход от продажи акций или иных ценных бумаг.

О.Н. Шестов,
начальник инспекции

НОВОСТИ РОСПОТРЕБНАДЗОРА

ОРГАНИЗОВАНА ДОПОЛНИТЕЛЬНАЯ РАБОТА «ГОРЯЧЕЙ ЛИНИИ» ДЛЯ ГРАЖДАН, ВЕРНУВШИХСЯ С ТЕРРИТОРИЙ, ГДЕ ЗАРЕГИСТРИРОВАНЫ СЛУЧАИ НОВОЙ КОРОНАВИРУСНОЙ ИНФЕКЦИИ (2019 nCoV)

1. Информирование пассажиров о работе «горячей линии» для граждан, вернувшихся с территорий, где зарегистрированы случаи новой коронавирусной инфекции (2019 nCoV) в СМИ, местах пересечения границы, аэропорту;

2. Звонок гражданина на «горячую линию» по номеру телефона **+7(351)240-15-16**;

3. Оператор «горячей линии» формирует реестр граждан, которые обратились на «горячую линию» и осуществляет информирование гражданина.

ИНФОРМИРОВАН*

Все граждане, прибывающие из **Исламской Республики Иран, Республики Корея, Китайской народной республики, Итальянской Республики, Франции, Германии, Испании** подлежат медицинскому наблюдению на дому на срок в пределах 14 календарных дней с момента пересечения границы при необходимости выдается листок нетрудоспособности без посещения медицинской организации.

На дому производится забор анализов для исключения новой коронавирусной инфекции (2019 -nCoV). Гражданин должен находиться дома, исключить контакт с родственниками, не выходить на улицу, не посещать общественные места, магазины и др. (карантин). В случае

отсутствия возможности проведения карантинных мероприятий в домашних условиях гражданин направляется в наблюдательный центр.

При появлении первых признаков респираторной инфекции в течение 14 дней с момента прибытия в РФ (кашель, насморк, боль в горле, повышение температуры) гражданин подлежит незамедлительной госпитализации в инфекционное отделение.

Все граждане, вернувшиеся с **других территорий**, где зарегистрированы случаи новой коронавирусной инфекции (2019 -nCoV), подлежат самоизоляции на 14 дней и проведению лабораторного обследования для исключения новой коронавирусной инфекции (2019 -nCoV) на дому. Гражданину выдается справка для работодателя о необходимости самоизоляции работника на 14 дней.

При появлении первых признаков респираторной инфекции необходимо оставаться дома (по месту пребывания) и незамедлительно обращаться за медицинской помощью в медицинскую организацию по месту прикрепления с представлением информации о своем пребывании на территории, где зарегистрированы случаи новой коронавирусной инфекции (2019 -nCoV).

БЛАГОДАРНОСТЬ

От всей души хочу поблагодарить коллектив терапевтического отделения больницы Локомотивного городского округа, который возглавляет Уважаемая Раиса Петровна Давыдова.

Никогда не забуду Вашу заботу, только у людей с большой буквы могут быть такие добрые сердца. Здоровья Вам на долгие годы.

С уважением А. П. Легаева

НОВОСТИ МБУ МФЦ



ВРУЧЕНИЕ ПАСПОРТОВ

На лицах 14-летних ребят волнение. В этот день мы в торжественной обстановке получаем свой главный документ – паспорт гражданина России. Перед началом церемонии большинство из них признались в том, что с нетерпением ждали этого события. Учащиеся рассказали, что получение паспорта для них – это возможность почувствовать себя полноценным гражданином своей страны.

«У нас отличное настроение – поделились юности – мы любим свою страну, интересуемся ее историей. Мы очень рады, что получать будем свой главный документ в таком знакомом месте – здании администрации Локомотивного городского округа».

Директор центра «Мои Документы» Айслу Утигеновна Байжанова нашла теплые и простые слова, «Сегодня, действительно, очень необычный, торжественный день, вы получаете такой важный документ».

Глава округа Александр Михайлович Мордвинов поприветствовал юношей и девушек. «Дорогие ребята! Помните – быть гражданином России – это высокая честь! И я верю в то, что Вы, будете достойными гражданами нашей страны», – и вручил паспорта!

**А.У.Байжанова,
Директор МБУ «МФЦ»**

НОВОСТИ ПФР

В КЛИЕНТСКИХ СЛУЖБАХ УПРАВЛЕНИЙ И В ОТДЕЛЕНИИ ПФР ОГРАНИЧЕН ЛИЧНЫЙ ПРИЕМ ГРАЖДАН В ЦЕЛЯХ УМЕНЬШЕНИЯ РИСКА ЗАРАЖЕНИЯ КОРОНАВИРУСНОЙ ИНФЕКЦИЕЙ

С 24 марта 2020 года в Челябинской области в целях уменьшения риска заражения коронавирусной инфекцией (COVID-2019) ограничен личный прием граждан и страхователей в клиентских службах управлений Пенсионного фонда.

В настоящее время ведется индивидуальный прием граждан с помощью вызова специалиста управления ПФР. Это позволит избежать большого скопления посетителей в залах ожидания.

Напоминаем, что, не выходя из дома, граждане могут обратиться в территориальный орган ПФР через Личный кабинет

гражданина на сайте www.pfrf.ru или портал www.gosuslugi.ru. Обращение также можно отправить почтой.

Оперативная справочная информация предоставляется по телефонам «горячей линии» Отделения ПФР (8351) 282-28-28 и справочным телефонам УПФР в городах и районах Челябинской области.

Ограничения носят временный характер. О возобновлении личного приема посетителей будет сообщено на региональной странице отделения ПФР по Челябинской области на официальном сайте: www.pfrf.ru.

ДОСРОЧНУЮ ПЕНСИЮ В ЧЕЛЯБИНСКОЙ ОБЛАСТИ ПОЛУЧАЮТ 19,6 ТЫС. РОДИТЕЛЕЙ И ОПЕКУНОВ ДЕТЕЙ-ИНВАЛИДОВ

Родители и опекуны детей-инвалидов имеют право на досрочную пенсию по старости. Она может быть назначена одному из родителей (или опекуну) инвалида с детства, который воспитывал ребенка до достижения им возраста 8 лет. На сегодняшний день в Челябинской области такую досрочную пенсию по старости получают 19 696 родителей и опекунов.

Отцы детей-инвалидов могут рассчитывать на выход на пенсию в 55 лет, матери – в 50 лет. При этом минимальный страховой стаж должен быть не менее 20 и 15 лет соответственно.

В 2020 году опекуны инвалидов с детства имеют право на сокращение возраста выхода на пенсию на один год за каждые полтора года опеки. В этом случае пенсионный возраст может быть уменьшен не более чем на пять лет. Обязательное наличие минимального страхового стажа у опекунов – 20 лет у

мужчин и 15 лет у женщин.

Обращаем внимание, что право на досрочное назначение страховой пенсии по старости ранее общеустановленного пенсионного возраста приобретает только при наличии величины индивидуального пенсионного коэффициента в размере не менее 18,6 (с последующим увеличением до 30 в 2025 году).

Оформить досрочную пенсию южноуральцы могут в любом управлении Пенсионного фонда. А также соответствующее заявление можно направить в электронном виде через сервис «Личный кабинет гражданина» на сайте ПФР или бесплатное мобильное приложение ПФР (доступное для платформ iOS и Android), через портал gosuslugi.ru со статусом «подтвержденная запись». Кроме того, заявление можно подать в любом МФЦ Челябинской области.

ПЕНСИОННЫЙ ФОНД ПРОДЛЕВАЕТ ВЫПЛАТЫ ГРАЖДАНАМ В СООТВЕТСТВИИ С ПОРУЧЕНИЕМ ПРЕЗИДЕНТА

Согласно поручению президента Владимира Путина, Пенсионный фонд России приступает к беззаявительному продлению выплат, право на которые по закону необходимо периодически подтверждать документально. Прежде всего, это касается пенсий и ежемесячных выплат из материнского капитала.

Так, получателям пенсии по потере кормильца, которым исполнилось 18 лет, в ближайшие месяцы не нужно будет обращаться в управление ПФР, чтобы подтвердить факт обучения и таким образом продлить выплаты. Вплоть до 1 июля прохождение обучения будет подразумеваться по умолчанию.

При этом территориальные органы ПФР примут решение о продлении выплаты пенсии учащимся в том числе на основе данных, поступающих из учебных заведений, а также имеющих сведений о трудовой деятельности.

Аналогичный порядок применяется и в случае выплаты пенсии по доверенности. Закон в такой ситуации предписывает пенсионеру раз в год свидетельствовать получение выплат путем личной явки в клиентскую службу управления ПФР,

организацию федеральной почтовой связи или иную организацию, занимающуюся доставкой пенсии. До июля факт получения пенсии будет подразумеваться по умолчанию и средства пенсионеру продолжат поступать.

Семьям, которым предоставляется ежемесячная выплата из материнского капитала, также не надо обращаться в управление ПФР, чтобы подтвердить доходы и, соответственно, право на эту меру поддержки. Порядок по продлению выплат из материнского капитала для семей с низкими доходами будет действовать до 1 октября 2020 года.

Помимо этого, автоматическое продление выплат будет реализовано для получателей социальной пенсии, у которых нет зарегистрированного места жительства на территории России, и пенсия перечисляется в кредитное учреждение. Пенсия таким гражданам, согласно закону, назначается при условии личного заявления, подтверждающего фактическое место жительства. В дальнейшем заявление надо представлять раз в год, чтобы не потерять право на выплату. Данный порядок в настоящее время приостановлен.

ДАнные ЭЛЕКТРОННОЙ ТРУДОВОЙ КНИЖКИ ОТРАЖАЮТСЯ В ЛИЧНОМ КАБИНЕТЕ ГРАЖДАНИНА НА САЙТЕ ПФР

В Личном кабинете гражданина на сайте Пенсионного фонда РФ www.pfrf.ru открыт новый электронный сервис, через который можно ознакомиться с информацией о своей трудовой деятельности.

Теперь работающие граждане могут через Личный кабинет гражданина сформировать справку (выписку) из электронной трудовой книжки. Данный сервис на сегодняшний день доступен для тех граждан, в отношении которых в 2020 году были произведены какие-либо кадровые мероприятия или было подано заявление о способе ведения сведений о трудовой деятельности. Сведения о кадровых передвижениях доступны за январь и февраль этого года.

Сформировать выписку в режиме онлайн можно в специально созданном разделе Личного кабинета «Электронная трудовая книжка», а затем сохранить документ в формате pdf. Кроме того, выписка доступна для просмотра в разделе «История обращений».

Напомним, что данные о трудовой деятельности, предоставляемые гражданам из инфор-

мационных ресурсов ПФР, формируются на основании сведений работодателей в отношении своих работников по форме СЗВ-ТД. Они направляются в ПФР ежемесячно не позднее 15 числа, следующего за отчетным месяцем. Обращаем внимание, что информация о трудовой деятельности передается только за тех работников, у которых за отчетный период произошли кадровые мероприятия: прием на работу (службу), перевод, увольнение, переименование организации, присвоение второй профессии (специальности, иной квалификации, разряда, класса и др.). Кроме того, представлять информацию необходимо в случае подачи работником письменного заявления о выбранном способе ведения сведений о трудовой деятельности. Если сведения на гражданина в этом году не представлялись, то выписка в Личном кабинете не будет сформирована по причине отсутствия данных.

Отметим, что прием сведений от работодателей за февраль завершился 16 марта, так как 15 число выпало на выходной день.

НОВОСТИ ОГЗН ЛГО

ИНФОРМАЦИЯ О РАБОТЕ СЛУЖБ ЖИЗНЕОБЕСПЕЧЕНИЯ ЛОКОМОТИВНОГО ГОРОДСКОГО ОКРУГА С 16 МАРТА ПО 6 АПРЕЛЯ 2020 Г.

За указанный период информации о возникновении ЧС и предпосылок к ним не поступало. Аварийные отключения:

Авария	Дата и время возникновения	Начало работ	Окончание работ
д.55 отключение по ГВС, замена участка труб	18.03.2020 в 10.00	18.03.2020 в 10.00	18.03.2020 в 15.00
Дом №54,55 отключены по ХВС, порыв водовода по холодной воде возле дома №55	03.04.2020 09.06	03.04.2020 09.30	03.04.2020 18.55
Дом №11 кв.74 течь трубы в штробе, перекрыты стояки ХВС и ГВС	04.04.2020 17.00	04.04.2020 17.05	04.04.2020 18.00
Порыв на водоводе, насосная Половинки остановлена	05.04.2020 11.25	05.04.2020 13.00	05.04.2020 21.30

Противопожарное состояние объектов в норме. Пожарная команда на территорию округа не выезжала.

Системы жизнеобеспечения городского округа функционируют в повседневном режиме. По объектам ЖКХ за период с 16 марта по 30 марта поступила 91 заявка и 42 заявки с 30 марта по 6 апреля от жителей. Работы коммунальных предприятий по заявкам организованы.

Дата	Электроснабжение	Тепло	ХВС	ГВС	Течь кровли	Швы	Канализация	Прочие
16-30	25	13	21	15	0	0	16	1
30-06	0	0	7	15	0	0	20	0

Из них не обработанных заявок нет.

За прошедшую неделю в ПСО заявок не поступало.

По «системе-112» за период с 16 марта по 30 марта зарегистрировано 75 звонков и 88 звонков с 30 марта по 6 апреля

Дата	01	02	03	04	ФСБ	ПСО	Электро-снабжение	Детская шпальсть	ложные	справочные
16-30	1	3	7	0	0	0	4	42	18	
30-06		8	5	1	0	0	3	37	34	

В области защиты населения от ЧС и ГО проводились и спланированы следующие мероприятия: 25.03.2020 в 11.30 состоялась годовая техническая проверка региональной автоматизированной системы централизованного оповещения Челябинской области с включением всех электросирен.

27.03.2020 в 14.30 состоится заседание КЧС Челябинской области.

7 За истекший период работниками отдела нарушений трудовой дисциплины, правил и мер безопасности не допущено.

**П.А. Шамшура, начальник отдела
Гражданской защиты администрации**

НОВОСТИ ПФР

БОЛЬШИНСТВО УСЛУГ ПЕНСИОННОГО ФОНДА МОЖНО ПОЛУЧИТЬ ЧЕРЕЗ СЕРВИС ЛИЧНЫЙ КАБИНЕТ

Отделение ПФР по Челябинской области рекомендует всем гражданам и особенно людям старшего возраста дистанционно обращаться за государственными услугами через Личный кабинет сайта ПФР, чтобы реже посещать общественные места и таким образом снизить риск заражения коронавирусной инфекцией.

Обратиться практически за любой услугой ПФР сегодня можно через Личный кабинет на сайте ПФР или портал Госуслуг (www.gosuslugi.ru). Сервисы кабинета охватывают большинство направлений деятельности Пенсионного фонда и предоставляемых гражданам выплат, поэтому использовать кабинет могут не только пенсионеры, но и те, кто только формирует пенсию или имеет право на другие социальные выплаты.

Пенсионеры и предпенсионеры могут получить через кабинет необходимые справки, в том числе для дистанционного представления в другие организации. Работающим гражданам в кабинете доступна информация о пенсионных коэффициентах, накоплениях, стаже и отчислениях работодателей на пенсию. Семьи с сертификатом материнского капитала найдут в кабинете информацию о расходовании средств и их актуальной сумме.

Электронный кабинет также позволяет обратиться за оформлением большинства выплат ПФР и управлять их предоставлением. Например, подать заявление об изменении способа доставки пенсии или замене социальной услуги на денежную компенсацию.

Через Личный кабинет можно оформить выплаты по уходу за пенсионером, ребенком-инвалидом или инвалидом с детства первой группы. Необходимые электронные заявления о назначении выплаты и о согласии на осуществление ухода реализованы в кабинете. Соответственно, в нем также есть возможность подать заявление от лица законного представителя: родителя, усыновителя, опекуна или попечителя.

В случае если у граждан есть вопросы относительно назначенных выплат или другие вопросы по компетенции Пенсионного фонда, их можно направить через онлайн-приемную.

Оперативная информация предоставляется по справочному телефону Отделения ПФР (8351) 282-28-28 и справочным телефонам УПФР в городах и районах Челябинской области.

Берегите себя, своих близких и будьте здоровы!

ЕДИНОВРЕМЕННАЯ ВЫПЛАТА К 75-ЛЕТИЮ ПОБЕДЫ БУДЕТ ПРЕДОСТАВЛЕНА ЮЖНОУРАЛЬСКИМ ВЕТЕРАНАМ ДО КОНЦА АПРЕЛЯ



В соответствии с поручением президента Владимира Путина Пенсионный фонд России до конца апреля предоставит единовременную выплату ветеранам к юбилею Победы.

Выплата к 75-й годовщине Победы предоставляется беззаявительно, на основе имеющихся у Пенсионного фонда данных. Ветеранам, их близким или представителям не нужно подавать каких-либо заявлений и обращаться в ПФР.

Согласно указу 75 тыс. рублей выплачиваются:

инвалидам Великой Отечественной войны, ветеранам Великой Отечественной войны из числа лиц, указанных в подпунктах 1–3 пункта 1 статьи 2 федерального закона «О ветеранах» № 5-ФЗ от 12 января 1995 года (участникам Великой Отечественной войны, лицам, работавшим на объектах противовоздушной обороны, лицам, награжденным знаком «Жителю блокадного Ленинграда»),

бывшим несовершеннолетним узникам концлагерей, гетто и других мест принудительного содержания, созданных фашистами и их союзниками в период Великой Отечественной войны,

вдовам и вдовцам военнослужащих, погибших в период Великой Отечественной войны, войны с Финляндией и войны с Японией, вдовам и вдовцам умерших инвалидов и участников Великой Отечественной войны.

Выплата в размере 50 тыс. рублей предоставляется:

ветеранам Великой Отечественной войны из числа лиц, указанных в подпункте 4 пункта 1 статьи 2 федерального закона «О ветеранах» № 5-ФЗ от 12 января 1995 года (труженикам тыла),

бывшим совершеннолетним узникам нацистских концлагерей, тюрем и гетто.

Без учета военных пенсионеров выплату к юбилею Победы получит 18 тысяч жителей Челябинской области: 5,9 тыс. – в размере 75 тыс. рублей, 12,1 тыс. в размере 50 тыс. рублей.

Выплата к юбилею Победы предоставляется дополнительно к ежегодной майской выплате 10 тыс. рублей, которая положена участникам и инвалидам Великой Отечественной войны в соответствии с указом президента № 186 от 24 апреля 2019 года.

фото с сайта : pfrf.ru

признаками инфекционного заболевания;

- контроль вызова работником врача для оказания первичной медицинской помощи заболевшему на дому;
- контроль соблюдения самоизоляции работников на дому на установленный срок (14 дней) при возвращении их из стран, где зарегистрированы случаи новой коронавирусной инфекции (COVID-19);
- информирование работников о необходимости соблюдения правил личной и общественной гигиены: режима регулярного мытья рук с мылом или обработки кожными антисептиками – в течение всего рабочего дня, после каждого посещения туалета;
- качественную уборку помещений с применением дезинфицирующих средств вируслицидного действия, уделив особое внимание дезинфекции дверных ручек, выключателей, поручней, перил, контактных поверхностей (столов и стульев работников, орг.техники), мест общего пользования (комнаты приема пищи, отдыха, туалетных комнат, комнаты и оборудования для занятия спортом и т.п.), во всех помещениях – с кратностью обработки каждые 2 часа;
- наличие в организации не менее чем пятидневного запаса дезинфицирующих средств для уборки помещений и обработки рук сотрудников, средств индивидуальной защиты органов дыхания на случай выявления лиц с признаками инфекционного заболевания (маски, респираторы);
- регулярное (каждые 2 часа) проветривание рабочих помещений;
- применение в рабочих помещениях бактерицидных ламп, рециркуляторов воздуха с целью регулярного обеззараживания воздуха (по возможности).

Рекомендуется ограничить:

- любые корпоративные мероприятия в коллективе, участие работников в иных массовых мероприятиях на период эпиднеблагополучия;
- направление сотрудников в командировки, особенно в зарубежные страны, где зарегистрированы случаи заболевания новой

коронавирусной инфекцией (COVID-19);

- при планировании отпусков воздержаться от посещения стран, где регистрируются случаи заболевания новой коронавирусной инфекцией (COVID-19).

В ЗАВИСИМОСТИ ОТ УСЛОВИЙ ПИТАНИЯ РАБОТНИКОВ РЕКОМЕНДУЕТСЯ:

При наличии столовой для питания работников:

- обеспечить использование посуды однократного применения с последующим ее сбором, обеззараживанием и уничтожением в установленном порядке;
- при использовании посуды многократного применения - ее обработку желательно проводить на специализированных моечных машинах в соответствии с инструкцией по ее эксплуатации с применением режимов обработки, обеспечивающих дезинфекцию посуды и столовых приборов при температуре не ниже 65 град.С в течение 90 минут или ручным способом при той же температуре с применением дезинфицирующих средств в соответствии с требованиями санитарного законодательства.

ПРИ ОТСУТСТВИИ СТОЛОВОЙ:

- запретить прием пищи на рабочих местах, пищу принимать только в специально отведенной комнате - комнате приема пищи;
- при отсутствии комнаты приема пищи, предусмотреть выделение помещения для этих целей с раковиной для мытья рук (подводкой горячей и холодной воды), обеспечив его ежедневную уборку с помощью дезинфицирующих средств.

При поступлении запроса из территориальных органов Федеральной службы по надзору в сфере защиты прав потребителей и благополучия человека незамедлительно представлять информацию о всех контактах заболевшего новой коронавирусной инфекцией (COVID-19) в связи с исполнением им трудовых функций, обеспечить проведение дезинфекции помещений, где находился заболевший.

ПРЕИМУЩЕСТВА ПОЛУЧЕНИЯ САНИТАРНО-ЭПИДЕМИОЛОГИЧЕСКИХ ЗАКЛЮЧЕНИЙ В ЭЛЕКТРОННОМ ВИДЕ

С целью повышения доступности и качества оказываемых государственных услуг разработана и внедрена федеральная государственная информационная система «Единый портал государственных и муниципальных услуг (функций)» <https://www.gosuslugi.ru> (далее – ЕПГУ).

Преимущества получения государственных услуг в электронном виде заключаются в следующем:

- госуслуги доступны вам 24/7/365;
- госуслуги онлайн экономят время (получение услуг с домашнего компьютера, мобильных устройств: планшетов, мобильных телефонов);
- уменьшаются финансовые издержки граждан (направить заявку для получения госуслуг можно из любой точки местонахождения посредством сети Интернет, в удобное время, не тратя время на поездку до места, где вед ется при ем граждан);
- сокращаются временные затраты, связанные с получением госуслуги (экономится время граждан, необходимое для поездки, а также проведения в очереди для получения услуг);
- сокращаются сроки предоставления госуслуг;

- повышается доступность получения государственных услуг.

Согласно требованиям пункта 39 «Административного регламента Федеральной службы по надзору в сфере защиты прав потребителей и благополучия человека по предоставлению государственной услуги по выдаче на основании результатов санитарно-эпидемиологических экспертиз, расследований, обследований, исследований, испытаний и иных видов оценок, оформленных в установленном порядке, санитарно-эпидемиологических заключений» (утв. Приказом Федеральной службы по надзору в сфере защиты прав потребителей и благополучия человека от 18.08.2012 г. №775) заявитель вправе представить заявление и документы, необходимые для предоставления государственной услуги по выдаче санитарно-эпидемиологических заключений в электронном виде посредством ЕПГУ.

Получение электронного вида СЭЗ осуществляется через единый ресурс Роспотребнадзора по адресу: <http://epgu.edoc.rosпотребнадzor.ru/> пут ем указания реквизитов заявки и оформленного документа (СЭЗ), информация о которых автоматически предоставляется заявителю по факту закрытия заявки на ЕПГУ.

НОВОСТИ РОСПОТРЕБНАДЗОРА

РЕКОМЕНДАЦИИ ПО ПРОФИЛАКТИКЕ НОВОЙ КОРОНАВИРУСНОЙ ИНФЕКЦИИ (COVID-19) СРЕДИ РАБОТНИКОВ

РАБОТОДАТЕЛЯМ РЕКОМЕНДУЕТСЯ ОБЕСПЕЧИТЬ:

– при входе работников в организацию (предприятие) – возможность обработки рук кожными антисептиками, предназначенными для этих целей (в том числе с помощью установленных дозаторов), или дезинфицирующими салфетками с установлением контроля за соблюдением этой гигиенической процедуры;

– контроль температуры тела работников при входе работников в организацию (предприятие), и в течение рабочего дня (по показаниям), с применением аппаратов для измерения температуры тела бесконтактным или контактным способом (электронные, инфракрасные термометры, переносные тепловизоры) с обязательным отстранением от нахождения на рабочем месте лиц с повышенной температурой тела и с

РОСПОТРЕБНАДЗОР
ПРАВИЛА ПРОФИЛАКТИКИ НОВОЙ КОРОНАВИРУСНОЙ ИНФЕКЦИИ
ЗАЩИТИ СЕБЯ

COVID-19

З АКРЫВАЙТЕ РОТ И НОС ПРИ ЧИХАНИИ И КАШЛЕ

А НТИСЕПТИКАМИ И МЫЛОМ С ВОДОЙ ОБРАБАТЫВАЙТЕ РУКИ И ПОВЕРХНОСТИ

Щ ЕКИ, РОТ И НОС ЗАКРЫВАЙТЕ МЕДИЦИНСКОЙ МАСКОЙ

И ЗБЕГАЙТЕ ЛЮДНЫХ МЕСТ И КОНТАКТОВ С БОЛЬНЫМИ ЛЮДЬМИ

Т ОЛЬКО ВРАЧ МОЖЕТ ПОСТАВИТЬ ДИАГНОЗ – ВЫЗОВИТЕ ВРАЧА, ЕСЛИ ЗАБОЛЕЛИ

И СПОЛЬЗУЙТЕ ИНДИВИДУАЛЬНЫЕ СРЕДСТВА ЛИЧНОЙ ГИГИЕНЫ

ИЗМЕНЕНИЯ В БЮДЖЕТЕ

**СОБРАНИЕ ДЕПУТАТОВ ЛОКОМОТИВНОГО ГОРОДСКОГО ОКРУГА
ЧЕЛЯБИНСКОЙ ОБЛАСТИ
РЕШЕНИЕ
2020 г. № ___-р**

Об исполнении бюджета Локомотивного городского округа за 2019 год

ПРОЕКТ

В соответствии с Уставом Локомотивного городского округа, Собрание депутатов Локомотивного городского округа РЕШАЕТ:

1. Утвердить отчет об исполнении бюджета Локомотивного городского округа за 2019 год по доходам в сумме 235 212,2 тыс. рублей и по расходам в сумме 231 948,3 тыс. рублей с превышением доходов над расходами (профицит бюджета округа) в сумме 3263,9 тыс. рублей со следующими показателями: по доходам бюджета округа по кодам классификации доходов бюджетов согласно приложению 1;

по доходам бюджета округа по кодам видов и доходов, подвидов доходов, классификации операции сектора государственного управления, относящихся к доходам бюджета согласно приложению 2;

по расходам бюджета округа по ведомственной структуре расходов бюджета округа согласно приложению 3;

по расходам бюджета округа по разделам и подразделам классификации расходов бюджетов согласно приложению 4; по источникам финансирования дефицита бюджета округа по кодам классификации источников финансирования дефицитов бюджетов согласно приложению 5;

по источникам финансирования дефицита бюджета округа по кодам групп, подгрупп, статей, видов источников финансирования дефицитов бюджетов, классификации операций сектора государственного управления, относящихся к источникам финансирования дефицитов бюджетов, согласно приложению 6.

2. Настоящее решение подлежит официальному опубликованию в газете «Луч Локомотивного» и на официальном сайте Локомотивного городского округа.

Глава Локомотивного городского округа А.М. Мордвинов

**Приложение №1 к Решению Собрания депутатов
«Об исполнении бюджета Локомотивного городского округа
Челябинской области за 2019 год
от «__»_____2020 года № ___-р**

**ДОХОДЫ МЕСТНОГО БЮДЖЕТА ЛОКОМОТИВНОГО ГОРОДСКОГО ОКРУГА ЗА 2019 ГОД
ПО КОДАМ КЛАССИФИКАЦИИ ДОХОДОВ БЮДЖЕТОВ**

Наименование показателя	Код дохода по бюджетной классификации	Сумма (тыс. руб.)
1	2	3
Всего		235 212,2
в том числе:		
Плата за выбросы загрязняющих веществ в атмосферный воздух стационарными объектами (пени по соответствующему платежу)	048 11201010012100120	9,0
Плата за выбросы загрязняющих веществ в атмосферный воздух стационарными объектами (федеральные государственные органы, Банк России, органы управления государственными внебюджетными фондами Российской Федерации)	048 11201010016000120	114,5
Плата за сбросы загрязняющих веществ в водные объекты (федеральные государственные органы, Банк России, органы управления государственными внебюджетными фондами Российской Федерации)	048 11201030016000120	1,4
Плата за размещение отходов производства (федеральные государственные органы, Банк России, органы управления государственными внебюджетными фондами Российской Федерации)	048 11201041016000120	13,6
Плата за размещение твердых коммунальных отходов (федеральные государственные органы, Банк России, органы управления государственными внебюджетными фондами Российской Федерации)	048 11201042016000120	1 143,0
Доходы от уплаты акцизов на дизельное топливо, подлежащие распределению между бюджетами субъектов Российской Федерации и местными бюджетами с учетом установленных дифференцированных нормативов отчислений в местные бюджеты (по нормативам, установленным Федеральным законом о федеральном бюджете в целях формирования дорожных фондов субъектов Российской Федерации)	100 10302231010000110	907,9
Доходы от уплаты акцизов на моторные масла для дизельных и (или) карбюраторных (инжекторных) двигателей, подлежащие распределению между бюджетами субъектов Российской Федерации и местными бюджетами с учетом установленных дифференцированных нормативов отчислений в местные бюджеты (по нормативам, установленным Федеральным законом о федеральном бюджете в целях формирования дорожных фондов субъектов Российской Федерации)	100 10302241010000110	6,7
Доходы от уплаты акцизов на автомобильный бензин, подлежащие распределению между бюджетами субъектов Российской Федерации и местными бюджетами с учетом установленных дифференцированных нормативов отчислений в местные бюджеты (по нормативам, установленным Федеральным законом о федеральном бюджете в целях формирования дорожных фондов субъектов Российской Федерации)	100 10302251010000110	1 213,0
Доходы от уплаты акцизов на прямогонный бензин, подлежащие распределению между бюджетами субъектов Российской Федерации и местными бюджетами с учетом установленных дифференцированных нормативов отчислений в местные бюджеты (по нормативам, установленным Федеральным законом о федеральном бюджете в целях формирования дорожных фондов субъектов Российской Федерации)	100 10302261010000110	-133,0
Денежные взыскания (штрафы) за нарушение законодательства Российской Федерации о контрактной системе в сфере закупок товаров, работ, услуг для обеспечения государственных и муниципальных нужд для нужд городских округов (федеральные государственные органы, Банк России, органы управления государственными внебюджетными фондами Российской Федерации)	161 11633040046000140	150,0
Налог на доходы физических лиц с доходов, источником которых является налоговый агент, за исключением доходов, в отношении которых исчисление и уплата налога осуществляются в соответствии со статьями 227, 227.1 и 228 Налогового кодекса Российской Федерации (сумма платежа (перерасчеты, недоимка и задолженность по соответствующему платежу, в том числе по отмененному)	182 10102010011000110	32 290,7
Налог на доходы физических лиц с доходов, источником которых является налоговый агент, за исключением доходов, в отношении которых исчисление и уплата налога осуществляются в соответствии со статьями 227, 227.1 и 228 Налогового кодекса Российской Федерации (пени по соответствующему платежу)	182 10102010012100110	94,5
Налог на доходы физических лиц с доходов, источником которых является налоговый агент, за исключением доходов, в отношении которых исчисление и уплата налога осуществляются в соответствии со статьями 227, 227.1 и 228 Налогового кодекса Российской Федерации (суммы денежных взысканий (штрафов) по соответствующему платежу согласно законодательству Российской Федерации)	182 10102010013000110	-0,2
Налог на доходы физических лиц с доходов, полученных от осуществления деятельности физическими лицами, зарегистрированными в качестве индивидуальных предпринимателей, нотариусов, занимающихся частной практикой, адвокатов, учредивших адвокатские кабинеты, и других лиц, занимающихся частной практикой в соответствии со статьей 227 Налогового кодекса Российской Федерации (сумма платежа (перерасчеты, недоимка и задолженность по соответствующему платежу, в том числе по отмененному)	182 10102020011000110	18,2

Налог на доходы физических лиц с доходов, полученных от осуществления деятельности физическими лицами, зарегистрированными в качестве индивидуальных предпринимателей, нотариусов, занимающихся частной практикой, адвокатов, учредивших адвокатские кабинеты, и других лиц, занимающихся частной практикой в соответствии со статьей 227 Налогового кодекса Российской Федерации (суммы денежных взысканий (штрафов) по соответствующему платежу согласно законодательству Российской Федерации)	182	10102020013000110	2,3
Налог на доходы физических лиц с доходов, полученных физическими лицами в соответствии со статьей 228 Налогового кодекса Российской Федерации (сумма платежа (перерасчеты, недоимка и задолженность по соответствующему платежу, в том числе по отмененному)	182	10102030011000110	321,3
Налог на доходы физических лиц с доходов, полученных физическими лицами в соответствии со статьей 228 Налогового кодекса Российской Федерации (пени по соответствующему платежу)	182	10102030012100110	1,3
Налог на доходы физических лиц с доходов, полученных физическими лицами в соответствии со статьей 228 Налогового кодекса Российской Федерации (суммы денежных взысканий (штрафов) по соответствующему платежу согласно законодательству Российской Федерации)	182	10102030013000110	5,6
Налог на доходы физических лиц в виде фиксированных авансовых платежей с доходов, полученных физическими лицами, являющимися иностранными гражданами, осуществляющими трудовую деятельность по найму на основании патента в соответствии со статьей 227.1 Налогового кодекса Российской Федерации (сумма платежа (перерасчеты, недоимка и задолженность по соответствующему платежу, в том числе по отмененному)	182	10102040011000110	9,3
Налог, взимаемый с налогоплательщиков, выбравших в качестве объекта налогообложения доходы (сумма платежа (перерасчеты, недоимка и задолженность по соответствующему платежу, в том числе по отмененному)	182	10501011011000110	2 919,7
Налог, взимаемый с налогоплательщиков, выбравших в качестве объекта налогообложения доходы (пени по соответствующему платежу)	182	10501011012100110	8,5
Налог, взимаемый с налогоплательщиков, выбравших в качестве объекта налогообложения доходы (суммы денежных взысканий (штрафов) по соответствующему платежу согласно законодательству Российской Федерации)	182	10501011013000110	1,0
Налог, взимаемый с налогоплательщиков, выбравших в качестве объекта налогообложения доходы (за налоговые периоды, истекшие до 1 января 2011 года) (суммы денежных взысканий (штрафов) по соответствующему платежу согласно законодательству Российской Федерации)	182	10501012013000110	5,7
Налог, взимаемый с налогоплательщиков, выбравших в качестве объекта налогообложения доходы, уменьшенные на величину расходов (в том числе минимальный налог, зачисляемый в бюджеты субъектов Российской Федерации (сумма платежа (перерасчеты, недоимка и задолженность по соответствующему платежу, в том числе по отмененному)	182	10501021011000110	220,1
Налог, взимаемый с налогоплательщиков, выбравших в качестве объекта налогообложения доходы, уменьшенные на величину расходов (в том числе минимальный налог, зачисляемый в бюджеты субъектов Российской Федерации (пени по соответствующему платежу)	182	10501021012100110	11,0
Налог, взимаемый с налогоплательщиков, выбравших в качестве объекта налогообложения доходы, уменьшенные на величину расходов (в том числе минимальный налог, зачисляемый в бюджеты субъектов Российской Федерации (суммы денежных взысканий (штрафов) по соответствующему платежу согласно законодательству Российской Федерации)	182	10501021013000110	2,4
Единый налог на вмененный доход для отдельных видов деятельности (сумма платежа (перерасчеты, недоимка и задолженность по соответствующему платежу, в том числе по отмененному)	182	10502010021000110	788,6
Единый налог на вмененный доход для отдельных видов деятельности (пени по соответствующему платежу)	182	10502010022100110	5,4
Единый налог на вмененный доход для отдельных видов деятельности (суммы денежных взысканий (штрафов) по соответствующему платежу согласно законодательству Российской Федерации)	182	10502010023000110	2,0
Единый налог на вмененный доход для отдельных видов деятельности (за налоговые периоды, истекшие до 1 января 2011 года) (пени по соответствующему платежу)	182	10502020022100110	0,3
Единый сельскохозяйственный налог (сумма платежа (перерасчеты, недоимка и задолженность по соответствующему платежу, в том числе по отмененному)	182	10503010011000110	34,9
Налог, взимаемый в связи с применением патентной системы налогообложения, зачисляемый в бюджеты городских округов (сумма платежа (перерасчеты, недоимка и задолженность по соответствующему платежу, в том числе по отмененному)	182	10504010021000110	7,9
Налог на имущество физических лиц, взимаемый по ставкам, применяемым к объектам налогообложения, расположенным в границах городских округов (сумма платежа (перерасчеты, недоимка и задолженность по соответствующему платежу, в том числе по отмененному)	182	10601020041000110	1 074,0
Налог на имущество физических лиц, взимаемый по ставкам, применяемым к объектам налогообложения, расположенным в границах городских округов (пени по соответствующему платежу)	182	10601020042100110	21,5
Земельный налог с организаций, обладающих земельным участком, расположенным в границах городских округов (сумма платежа (перерасчеты, недоимка и задолженность по соответствующему платежу, в том числе по отмененному)	182	10606032041000110	34,6
Земельный налог с организаций, обладающих земельным участком, расположенным в границах городских округов (пени по соответствующему платежу)	182	10606032042100110	0,1
Земельный налог с организаций, обладающих земельным участком, расположенным в границах городских округов (суммы денежных взысканий (штрафов) по соответствующему платежу согласно законодательству Российской Федерации)	182	10606032043000110	0,3
Земельный налог с физических лиц, обладающих земельным участком, расположенным в границах городских округов (сумма платежа (перерасчеты, недоимка и задолженность по соответствующему платежу, в том числе по отмененному)	182	10606042041000110	4,2
Государственная пошлина по делам, рассматриваемым в судах общей юрисдикции, мировыми судьями (за исключением Верховного Суда Российской Федерации) (сумма платежа (перерасчеты, недоимка и задолженность по соответствующему платежу, в том числе по отмененному)	182	10803010011000110	2,8

Государственная пошлина за государственную регистрацию юридического лица, физических лиц в качестве индивидуальных предпринимателей, изменений, вносимых в учредительные документы юридического лица, за государственную регистрацию ликвидации юридического лица и другие юридически значимые действия (при обращении через многофункциональные центры)	182	10807010018000110	0,5	Субвенции бюджетам городских округов на осуществление переданного полномочия Российской Федерации по предоставлению отдельных мер социальной поддержки граждан, подвергшихся воздействию радиации	250	20235137040000150	21,6
Государственная пошлина за повторную выдачу свидетельства о постановке на учет в налоговом органе (при обращении через многофункциональные центры)	182	10807310018000110	0,2	Субвенции бюджетам городских округов на осуществление переданного полномочия Российской Федерации по осуществлению ежегодной денежной выплаты лицам, награжденным нагрудным знаком «Почетный донор России»	250	20235220040000150	186,7
Налог на рекламу, мобилизуемый на территориях городских округов (сумма платежа (перерасчеты, недоимка и задолженность по соответствующему платежу, в том числе по отмененному)	182	10907012041000110	0,1	Субвенции бюджетам городских округов на оплату жилищно-коммунальных услуг отдельным категориям граждан	250	20235250040000150	2 183,6
Налог на рекламу, мобилизуемый на территориях городских округов (пени по соответствующему платежу)	182	10907012042100110	0,3	Субвенции бюджетам городских округов на выплату инвалидам компенсаций страховых премий по договорам обязательного страхования гражданской ответственности владельцев транспортных средств	250	20235280040000150	2,1
Денежные взыскания (штрафы) за нарушение законодательства о налогах и сборах, предусмотренные статьями 116, 119.1, 119.2, пунктами 1 и 2 статьи 120, статьями 125, 126, 126.1, 128, 129, 129.1, 129.4, 132, 133, 134, 135, 135.1, 135.2 Налогового кодекса Российской Федерации	182	11603010016000140	7,2	Субвенции бюджетам городских округов на выплату государственных пособий лицам, не подлежащим обязательному социальному страхованию на случай временной нетрудоспособности и в связи с материнством, и лицам, уволенным в связи с ликвидацией организаций (прекращением деятельности, полномочий физическими лицами)	250	20235380040000150	2 814,0
Денежные взыскания (штрафы) за административные правонарушения в области налогов и сборов, предусмотренные Кодексом Российской Федерации об административных правонарушениях (федеральные государственные органы, Банк России, органы управления государственными внебюджетными фондами Российской Федерации)	182	11603030016000140	0,9	Субвенции бюджетам городских округов на государственную регистрацию актов гражданского состояния	250	20235930040000150	1 062,8
Государственная пошлина за совершение действий, связанных с приобретением гражданства Российской Федерации или выходом из гражданства Российской Федерации, а также с въездом в Российскую Федерацию или выездом из Российской Федерации (государственная пошлина за выдачу паспорта, удостоверяющего личность гражданина Российской Федерации за пределами территории Российской Федерации (при обращении через многофункциональные центры)	188	10806000018003110	28,2	Прочие субвенции бюджетам городских округов	250	2023999040000150	62,4
Государственная пошлина за совершение действий, связанных с приобретением гражданства Российской Федерации или выходом из гражданства Российской Федерации, а также с въездом в Российскую Федерацию или выездом из Российской Федерации (государственная пошлина за выдачу паспорта, удостоверяющего личность гражданина Российской Федерации за пределами территории Российской Федерации, гражданину Российской Федерации в возрасте до 14 лет (при обращении через многофункциональные центры)	188	10806000018005110	5,5	Прочие межбюджетные трансферты, передаваемые бюджетам городских округов	250	2024999040000150	150,9
Государственная пошлина за выдачу и обмен паспорта гражданина Российской Федерации (государственная пошлина за выдачу паспорта гражданина Российской Федерации (при обращении через многофункциональные центры)	188	10807100018034110	30,8	Возврат остатков субвенций на осуществление первичного воинского учета на территориях, где отсутствуют военные комиссариаты из бюджетов городских округов	250	21935118040000150	-5,8
Государственная пошлина за выдачу и обмен паспорта гражданина Российской Федерации (государственная пошлина за выдачу паспорта гражданина Российской Федерации взамен утраченного или пришедшего в негодность (при обращении через многофункциональные центры)	188	10807100018035110	9,9	Возврат остатков субвенций на оплату жилищно-коммунальных услуг отдельным категориям граждан из бюджетов городских округов	250	21935250040000150	-0,2
Государственная пошлина за государственную регистрацию транспортных средств и иные юридически значимые действия уполномоченных федеральных государственных органов, связанные с изменением и выдачей документов на транспортные средства, регистрационных знаков, водительских удостоверений (при обращении через многофункциональные центры)	188	10807141018000110	136,0	Возврат прочих остатков субсидий, субвенций и иных межбюджетных трансфертов, имеющих целевое назначение, прошлых лет из бюджетов городских округов	250	21960010040000150	-47,5
Прочие денежные взыскания (штрафы) за правонарушения в области дорожного движения (федеральные государственные органы, Банк России, органы управления государственными внебюджетными фондами Российской Федерации)	188	11630030016000140	100,0	Невыясненные поступления, зачисляемые в бюджеты городских округов	252	11701040040000180	-1,5
Денежные взыскания (штрафы) за нарушение законодательства Российской Федерации об административных правонарушениях, предусмотренные статьей 20.25 Кодекса Российской Федерации об административных правонарушениях (федеральные государственные органы, Банк России, органы управления государственными внебюджетными фондами Российской Федерации)	188	11643000016000140	8,9	Прочие безвозмездные поступления в бюджеты городских округов	252	20704050040000150	221,2
Прочие поступления от денежных взысканий (штрафов) и иных сумм в возмещение ущерба, зачисляемые в бюджеты городских округов (федеральные государственные органы, Банк России, органы управления государственными внебюджетными фондами Российской Федерации)	188	11690040046000140	-2,0	Доходы, получаемые в виде арендной платы, а также средства от продажи права на заключение договоров аренды за земли, находящиеся в собственности городских округов (за исключением земельных участков муниципальных бюджетных и автономных учреждений)	254	11105024040000120	21,9
Прочие доходы от компенсации затрат бюджетов городских округов	250	11302994040000130	1 120,6	Доходы от сдачи в аренду имущества, составляющего казну городских округов (за исключением земельных участков)	254	11105074040000120	2 127,9
Прочие поступления от денежных взысканий (штрафов) и иных сумм в возмещение ущерба, зачисляемые в бюджеты городских округов	250	11690040040000140	4,0	Доходы от реализации иного имущества, находящегося в собственности городских округов (за исключением имущества муниципальных бюджетных и автономных учреждений, а также имущества муниципальных предприятий, в том числе казенных), в части реализации основных средств по указанному имуществу	254	11402043040000410	3 972,9
Дотации бюджетам городских округов на выравнивание бюджетной обеспеченности	250	20215001040000150	15 943,0	Прочие поступления от денежных взысканий (штрафов) и иных сумм в возмещение ущерба, зачисляемые в бюджеты городских округов	254	11690040040000140	5,8
Дотации бюджетам городских округов на поддержку мер по обеспечению сбалансированности бюджетов	250	20215002040000150	3 661,9	Прочие доходы от компенсации затрат бюджетов городских округов	257	11302994040000130	-16,2
Субсидии бюджетам городских округов на строительство, модернизацию, ремонт и содержание автомобильных дорог общего пользования, в том числе дорог в поселениях (за исключением автомобильных дорог федерального значения)	250	20220041040000150	1 934,0	Денежные взыскания (штрафы) и иные суммы, взыскиваемые с лиц, виновных в совершении преступлений, и в возмещение ущерба имуществу, зачисляемые в бюджеты городских округов	257	11621040040000140	68,2
Субсидия бюджетам городских округов на поддержку отрасли культуры	250	20225519040000150	3,9	Прочие поступления от денежных взысканий (штрафов) и иных сумм в возмещение ущерба, зачисляемые в бюджеты городских округов	257	11690040040000140	17,0
Субсидии бюджетам городских округов на реализацию программ формирования современной городской среды	250	20225555040000150	3 049,6	Прочие безвозмездные поступления в бюджеты городских округов	257	20704050040000150	38,6
Прочие субсидии бюджетам городских округов	250	2022999040000150	59 336,9	Прочие доходы от оказания платных услуг (работ) получателями средств бюджетов городских округов	258	11301994040000130	2 551,1
Субвенции бюджетам городских округов на обеспечение мер социальной поддержки реабилитированных лиц и лиц, признанных пострадавшими от политических репрессий	250	20230013040000150	59,5	Невыясненные поступления, зачисляемые в бюджеты городских округов	258	11701040040000180	-1,0
Субвенции бюджетам городских округов на предоставление гражданам субсидий на оплату жилого помещения и коммунальных услуг	250	20230022040000150	8 191,3	Прочие доходы от оказания платных услуг (работ) получателями средств бюджетов городских округов	264	11301994040000130	2 683,4
Субвенции бюджетам городских округов на выполнение передаваемых полномочий субъектов Российской Федерации	250	20230024040000150	72 968,7	Прочие доходы от оказания платных услуг (работ) получателями средств бюджетов городских округов (плата за питание сотрудников)	264	11301994040001130	111,9
Субвенции бюджетам городских округов на содержание ребенка в семье опекуна и приемной семье, а также вознаграждение, причитающееся приемному родителю	250	20230027040000150	2 732,9	Невыясненные поступления, зачисляемые в бюджеты городских округов	264	11701040040000180	2,7
Субвенции бюджетам городских округов на компенсацию части платы, взимаемой с родителей (законных представителей) за присмотр и уход за детьми, посещающими образовательные организации, реализующие образовательные программы дошкольного образования	250	20230029040000150	1 832,0	Прочие доходы от оказания платных услуг (работ) получателями средств бюджетов городских округов	265	11301994040000130	1 213,8
Субвенции бюджетам городских округов на осуществление первичного воинского учета на территориях, где отсутствуют военные комиссариаты	250	20235118040000150	229,9	Прочие доходы от оказания платных услуг (работ) получателями средств бюджетов городских округов	265	11301994040001130	25,6
				Прочие доходы от оказания платных услуг (работ) получателями средств бюджетов городских округов	266	11301994040000130	1 278,0
				Прочие доходы от оказания платных услуг (работ) получателями средств бюджетов городских округов	267	11301994040000130	1 247,1
				Прочие доходы от оказания платных услуг (работ) получателями средств бюджетов городских округов (плата за питание сотрудников)	267	11301994040001130	48,1
				Прочие поступления от денежных взысканий (штрафов) и иных сумм в возмещение ущерба, зачисляемые в бюджеты городских округов (федеральные государственные органы, Банк России, органы управления государственными внебюджетными фондами Российской Федерации)	318	11690040046000140	0,3
				Государственная пошлина за государственную регистрацию прав, ограничений (обременений) прав на недвижимое имущество и сделок с ним (при обращении через многофункциональные центры)	321	10807020018000110	456,4

Приложение № 2 к Решению Собрания депутатов «Об исполнении бюджета Локомотивного городского округа Челябинской области за 2019 год» от «__»____2020 года №__р

ДОХОДЫ МЕСТНОГО БЮДЖЕТА ЛОКОМОТИВНОГО ГОРОДСКОГО ОКРУГА ЧЕЛЯБИНСКОЙ ОБЛАСТИ ЗА 2019 ГОД ПО КОДАМ ВИДОВ ДОХОДОВ, ПОДВИДОВ ДОХОДОВ, КЛАССИФИКАЦИИ ОПЕРАЦИЙ СЕКТОРА ГОСУДАРСТВЕННОГО УПРАВЛЕНИЯ, ОТНОСЯЩИХСЯ К ДОХОДАМ БЮДЖЕТА

Наименование показателя	Код дохода по бюджетной классификации	Сумма (тыс.руб.)
1	3	4
Доходы бюджета – всего, в том числе:		235 212,2
НАЛОГОВЫЕ И НЕНАЛОГОВЫЕ ДОХОДЫ	000 1 00 00000 00 0000 000	58 578,1
НАЛОГИ НА ПРИБЫЛЬ, ДОХОДЫ	000 1 01 00000 00 0000 000	32 742,9
Налог на доходы физических лиц	000 1 01 02000 01 0000 110	32 742,9
Налог на доходы физических лиц с доходов, источником которых является налоговый агент, за исключением доходов, в отношении которых исчисление и уплата налога осуществляются в соответствии со статьями 227, 227.1 и 228 Налогового кодекса Российской Федерации	000 1 01 02010 01 0000 110	32 384,9
Налог на доходы физических лиц с доходов, полученных от осуществления деятельности физическими лицами, зарегистрированными в качестве индивидуальных предпринимателей, нотариусов, занимающихся частной практикой, адвокатов, учредивших адвокатские кабинеты, и других лиц, занимающихся частной практикой в соответствии со статьей 227 Налогового кодекса Российской Федерации	000 1 01 02020 01 0000 110	20,4
Налог на доходы физических лиц с доходов, полученных физическими лицами в соответствии со статьей 228 Налогового Кодекса Российской Федерации	000 1 01 02030 01 0000 110	328,3
Налог на доходы физических лиц в виде фиксированных авансовых платежей с доходов, полученных физическими лицами, являющимися иностранными гражданами, осуществляющими трудовую деятельность по найму на основании патента в соответствии со статьей 227.1 Налогового кодекса Российской Федерации	000 1 01 02040 01 0000 110	9,3
НАЛОГИ НА ТОВАРЫ (РАБОТЫ, УСЛУГИ), РЕАЛИЗУЕМЫЕ НА ТЕРРИТОРИИ РОССИЙСКОЙ ФЕДЕРАЦИИ	000 1 03 00000 00 0000 000	1 994,6
Акцизы по подакцизным товарам (продукции), производимым на территории Российской Федерации	000 1 03 02000 01 0000 110	1 994,6
Доходы от уплаты акцизов на дизельное топливо, подлежащие распределению между бюджетами субъектов Российской Федерации и местными бюджетами с учетом установленных дифференцированных нормативов отчислений в местные бюджеты	000 1 03 02230 01 0000 110	907,9
Доходы от уплаты акцизов на дизельное топливо, подлежащие распределению между бюджетами субъектов Российской Федерации и местными бюджетами с учетом установленных дифференцированных нормативов отчислений в местные бюджеты (по нормативам, установленным Федеральным законом о федеральном бюджете в целях формирования дорожных фондов субъектов Российской Федерации)	000 1 03 02231 01 0000 110	907,9
Доходы от уплаты акцизов на моторные масла для дизельных и (или) карбюраторных (инжекторных) двигателей, подлежащие распределению между бюджетами субъектов Российской Федерации и местными бюджетами с учетом установленных дифференцированных нормативов отчислений в местные бюджеты	000 1 03 02240 01 0000 110	6,7
Доходы от уплаты акцизов на моторные масла для дизельных и (или) карбюраторных (инжекторных) двигателей, подлежащие распределению между бюджетами субъектов Российской Федерации и местными бюджетами с учетом установленных дифференцированных нормативов отчислений в местные бюджеты (по нормативам, установленным Федеральным законом о федеральном бюджете в целях формирования дорожных фондов субъектов Российской Федерации)	000 1 03 02241 01 0000 110	6,7
Доходы от уплаты акцизов на автомобильный бензин, подлежащие распределению между бюджетами субъектов Российской Федерации и местными бюджетами с учетом установленных дифференцированных нормативов отчислений в местные бюджеты	000 1 03 02250 01 0000 110	1 213,0
Доходы от уплаты акцизов на автомобильный бензин, подлежащие распределению между бюджетами субъектов Российской Федерации и местными бюджетами с учетом установленных дифференцированных нормативов отчислений в местные бюджеты (по нормативам, установленным Федеральным законом о федеральном бюджете в целях формирования дорожных фондов субъектов Российской Федерации)	000 1 03 02251 01 0000 110	1 213,0
Доходы от уплаты акцизов на прямогонный бензин, подлежащие распределению между бюджетами субъектов Российской Федерации и местными бюджетами с учетом установленных дифференцированных нормативов отчислений в местные бюджеты	000 1 03 02260 01 0000 110	-133,0
Доходы от уплаты акцизов на прямогонный бензин, подлежащие распределению между бюджетами субъектов Российской Федерации и местными бюджетами с учетом установленных дифференцированных нормативов отчислений в местные бюджеты (по нормативам, установленным Федеральным законом о федеральном бюджете в целях формирования дорожных фондов субъектов Российской Федерации)	000 1 03 02261 01 0000 110	-133,0
НАЛОГИ НА СОВОКУПНЫЙ ДОХОД	000 1 05 00000 00 0000 000	4 007,4
Налог, взимаемый в связи с применением упрощенной системы налогообложения	000 1 05 01000 00 0000 110	3 168,3
Налог, взимаемый с налогоплательщиков, выбравших в качестве объекта налогообложения доходы	000 1 05 01010 01 0000 110	2 934,8
Налог, взимаемый с налогоплательщиков, выбравших в качестве объекта налогообложения доходы	000 1 05 01011 01 0000 110	2 929,2
Налог, взимаемый с налогоплательщиков, выбравших в качестве объекта налогообложения доходы (за налоговые периоды, истекшие до 1 января 2011 года)	000 1 05 01012 01 0000 110	5,7
Налог, взимаемый с налогоплательщиков, выбравших в качестве объекта налогообложения доходы, уменьшенные на величину расходов	000 1 05 01020 01 0000 110	233,5
Налог, взимаемый с налогоплательщиков, выбравших в качестве объекта налогообложения доходы, уменьшенные на величину расходов (в том числе минимальный налог, зачисляемый в бюджеты субъектов Российской Федерации)	000 1 05 01021 01 0000 110	220,1
Налог, взимаемый с налогоплательщиков, выбравших в качестве объекта налогообложения доходы, уменьшенные на величину расходов (за налоговые периоды, истекшие до 1 января 2011 года)	000 1 05 01022 01 0000 110	13,4
Единый налог на вмененный доход для отдельных видов деятельности	000 1 05 02000 02 0000 110	796,3
Единый налог на вмененный доход для отдельных видов деятельности	000 1 05 02010 02 0000 110	796,0
Единый налог на вмененный доход для отдельных видов деятельности (за налоговые периоды, истекшие до 1 января 2011 года)	000 1 05 02020 02 0000 110	0,3
Единый сельскохозяйственный налог	000 1 05 03000 01 0000 110	34,9
Единый сельскохозяйственный налог	000 1 05 03010 01 0000 110	34,9

Налог, взимаемый в связи с применением патентной системы налогообложения	000 1 05 04000 02 0000 110	7,9
Налог, взимаемый в связи с применением патентной системы налогообложения, зачисляемый в бюджеты городских округов	000 1 05 04010 02 0000 110	7,9
НАЛОГИ НА ИМУЩЕСТВО	000 1 06 00000 00 0000 000	1 134,7
Налог на имущество физических лиц	000 1 06 01000 00 0000 110	1 095,5
Налог на имущество физических лиц, взимаемый по ставкам, применяемым к объектам налогообложения, расположенным в границах городских округов	000 1 06 01020 04 0000 110	1 095,5
Земельный налог	000 1 06 06000 00 0000 110	39,2
Земельный налог с организаций	000 1 06 06030 00 0000 110	34,9
Земельный налог с организаций, обладающих земельным участком, расположенным в границах городских округов	000 1 06 06032 04 0000 110	34,9
Земельный налог с физических лиц	000 1 06 06040 00 0000 110	4,2
Земельный налог с физических лиц, обладающих земельным участком, расположенным в границах городских округов	000 1 06 06042 04 0000 110	4,2
ГОСУДАРСТВЕННАЯ ПОШЛИНА	000 1 08 00000 00 0000 000	670,2
Государственная пошлина по делам, рассматриваемым в судах общей юрисдикции, мировыми судьями	000 1 08 03000 01 0000 110	2,8
Государственная пошлина по делам, рассматриваемым в судах общей юрисдикции, мировыми судьями (за исключением Верховного Суда Российской Федерации)	000 1 08 03010 01 0000 110	2,8
Государственная пошлина за совершение действий, связанных с приобретением гражданства Российской Федерации или выходом из гражданства Российской Федерации, а также с въездом в Российскую Федерацию или выездом из Российской Федерации	000 1 08 06000 01 0000 110	33,7
Государственная пошлина за государственную регистрацию, а также за совершение прочих юридически значимых действий	000 1 08 07000 01 0000 110	633,7
Государственная пошлина за государственную регистрацию юридического лица, физических лиц в качестве индивидуальных предпринимателей, изменений, вносимых в учредительные документы юридического лица, за государственную регистрацию ликвидации юридического лица и другие юридически значимые действия	000 1 08 07010 01 0000 110	0,5
Государственная пошлина за государственную регистрацию прав, ограничений (обременений) прав на недвижимое имущество и сделок с ним	000 1 08 07020 01 0000 110	456,4
Государственная пошлина за выдачу и обмен паспорта гражданина Российской Федерации	000 1 08 07100 01 0000 110	40,7
Государственная пошлина за государственную регистрацию транспортных средств и иные юридически значимые действия, связанные с изменениями и выдачей документов на транспортные средства, регистрационных знаков, водительских удостоверений	000 1 08 07140 01 0000 110	136,0
Государственная пошлина за государственную регистрацию транспортных средств и иные юридически значимые действия уполномоченных федеральных государственных органов, связанные с изменением и выдачей документов на транспортные средства, регистрационных знаков, водительских удостоверений	000 1 08 07141 01 0000 110	136,0
Государственная пошлина за повторную выдачу свидетельства о постановке на учет в налоговом органе	000 1 08 07310 01 0000 110	0,2
ЗАДОЛЖЕННОСТЬ И ПЕРЕРАСЧЕТЫ ПО ОТМЕНЕННЫМ НАЛОГАМ, СБОРАМ И ИНЫМ ОБЯЗАТЕЛЬНЫМ ПЛАТЕЖАМ	000 1 09 00000 00 0000 000	0,4
Прочие налоги и сборы (по отмененным местным налогам и сборам)	000 1 09 07000 00 0000 110	0,4
Налог на рекламу	000 1 09 07010 00 0000 110	0,4
Налог на рекламу, мобилизуемый на территориях городских округов	000 1 09 07012 04 0000 110	0,4
ДОХОДЫ ОТ ИСПОЛЬЗОВАНИЯ ИМУЩЕСТВА, НАХОДЯЩЕГОСЯ В ГОСУДАРСТВЕННОЙ И МУНИЦИПАЛЬНОЙ СОБСТВЕННОСТИ	000 1 11 00000 00 0000 000	2 149,8
Доходы, получаемые в виде арендной либо иной платы за передачу в возмездное пользование государственного и муниципального имущества (за исключением имущества бюджетных и автономных учреждений, а также имущества государственных и муниципальных унитарных предприятий, в том числе казенных)	000 1 11 05000 00 0000 120	2 149,8
Доходы, получаемые в виде арендной платы за земли после разграничения государственной собственности на землю, а также средства от продажи права на заключение договоров аренды указанных земельных участков (за исключением земельных участков бюджетных и автономных учреждений)	000 1 11 05020 00 0000 120	21,9
Доходы, получаемые в виде арендной платы, а также средства от продажи права на заключение договоров аренды за земли, находящиеся в собственности городских округов (за исключением земельных участков муниципальных бюджетных и автономных учреждений)	000 1 11 05024 04 0000 120	21,9
Доходы от сдачи в аренду имущества, составляющего государственную (муниципальную) казну (за исключением земельных участков)	000 1 11 05070 00 0000 120	2 127,9
Доходы от сдачи в аренду имущества, составляющего казну городских округов (за исключением земельных участков)	000 1 11 05074 04 0000 120	2 127,9
ПЛАТЕЖИ ПРИ ПОЛЬЗОВАНИИ ПРИРОДНЫМИ РЕСУРСАМИ	000 1 12 00000 00 0000 000	1 281,5
Плата за негативное воздействие на окружающую среду	000 1 12 01000 01 0000 120	1 281,5
Плата за выбросы загрязняющих веществ в атмосферный воздух стационарными объектами	000 1 12 01010 01 0000 120	123,5
Плата за сбросы загрязняющих веществ в водные объекты	000 1 12 01030 01 0000 120	1,4
Плата за размещение отходов производства и потребления	000 1 12 01040 01 0000 120	1 156,7
Плата за размещение отходов производства	000 1 12 01041 01 0000 120	13,6
Плата за размещение твердых коммунальных отходов	000 1 12 01042 01 0000 120	1 143,0
ДОХОДЫ ОТ ОКАЗАНИЯ ПЛАТНЫХ УСЛУГ И КОМПЕНСАЦИИ ЗАТРАТ ГОСУДАРСТВА	000 1 13 00000 00 0000 000	10 263,3
Доходы от оказания платных услуг (работ)	000 1 13 01000 00 0000 130	9 158,9
Прочие доходы от оказания платных услуг (работ)	000 1 13 01990 00 0000 130	9 158,9
Прочие доходы от оказания платных услуг (работ) получателями средств бюджетов городских округов	000 1 13 01994 04 0000 130	9 158,9
Доходы от компенсации затрат государства	000 1 13 02000 00 0000 130	1 104,4
Прочие доходы от компенсации затрат государства	000 1 13 02990 00 0000 130	1 104,4
Прочие доходы от компенсации затрат бюджетов городских округов	000 1 13 02994 04 0000 130	1 104,4
ДОХОДЫ ОТ ПРОДАЖИ МАТЕРИАЛЬНЫХ И НЕМАТЕРИАЛЬНЫХ АКТИВОВ	000 1 14 00000 00 0000 000	3 972,9
Доходы от реализации имущества, находящегося в государственной и муниципальной собственности (за исключением движимого имущества бюджетных и автономных учреждений, а также имущества государственных и муниципальных унитарных предприятий, в том числе казенных)	000 1 14 02000 00 0000 000	3 972,9
Доходы от реализации имущества, находящегося в собственности городских округов (за исключением движимого имущества муниципальных бюджетных и автономных учреждений, а также имущества муниципальных унитарных предприятий, в том числе казенных), в части реализации основных средств по указанному имуществу	000 1 14 02040 04 0000 410	3 972,9
Доходы от реализации иного имущества, находящегося в собственности городских округов (за исключением имущества муниципальных бюджетных и автономных учреждений, а также имущества муниципальных унитарных предприятий, в том числе казенных), в части реализации основных средств по указанному имуществу	000 1 14 02043 04 0000 410	3 972,9
ШТРАФЫ, САНКЦИИ, ВОЗМЕЩЕНИЕ УЩЕРБА	000 1 16 00000 00 0000 000	360,2
Денежные взыскания (штрафы) за нарушение законодательства о налогах и сборах	000 1 16 03000 00 0000 140	8,1

Денежные взыскания (штрафы) за нарушение законодательства о налогах и сборах, предусмотренные статьями 116, 119.1, 119.2, пунктами 1 и 2 статьи 120, статьями 125, 126, 126.1, 128, 129, 129.1, 129.4, 132, 133, 134, 135, 135.1, 135.2 Налогового кодекса Российской Федерации	000 1 16 03010 01 0000 140	7,2
Денежные взыскания (штрафы) за административные правонарушения в области налогов и сборов, предусмотренные Кодексом Российской Федерации об административных правонарушениях	000 1 16 03030 01 0000 140	0,9
Денежные взыскания (штрафы) и иные суммы, взыскиваемые с лиц, виновных в совершении преступлений, и в возмещение ущерба имуществу	000 1 16 21000 00 0000 140	68,2
Денежные взыскания (штрафы) и иные суммы, взыскиваемые с лиц, виновных в совершении преступлений, и в возмещение ущерба имуществу, зачисляемые в бюджеты городских округов	000 1 16 21040 04 0000 140	68,2
Денежные взыскания (штрафы) за правонарушения в области дорожного движения	000 1 16 30000 01 0000 140	100,0
Прочие денежные взыскания (штрафы) за правонарушения в области дорожного движения	000 1 16 30030 01 0000 140	100,0
Денежные взыскания (штрафы) за нарушение законодательства Российской Федерации о контрактной системе в сфере закупок товаров, работ, услуг для обеспечения государственных и муниципальных нужд	000 1 16 33000 00 0000 140	150,0
Денежные взыскания (штрафы) за нарушение законодательства Российской Федерации о контрактной системе в сфере закупок товаров, работ, услуг для обеспечения государственных и муниципальных нужд для нужд городских округов	000 1 16 33040 04 0000 140	150,0
Денежные взыскания (штрафы) за нарушение законодательства Российской Федерации об административных правонарушениях, предусмотренные статьей 20.25 Кодекса Российской Федерации об административных правонарушениях	000 1 16 43000 01 0000 140	8,9
Прочие поступления от денежных взысканий (штрафов) и иных сумм в возмещение ущерба	000 1 16 90000 00 0000 140	25,1
Прочие поступления от денежных взысканий (штрафов) и иных сумм в возмещение ущерба, зачисляемые в бюджеты городских округов	000 1 16 90040 04 0000 140	25,1
ПРОЧИЕ НЕНАЛОГОВЫЕ ДОХОДЫ	000 1 17 00000 00 0000 000	0,2
Невыясненные поступления	000 1 17 01000 00 0000 180	0,2
Невыясненные поступления, зачисляемые в бюджеты городских округов	000 1 17 01040 04 0000 180	0,2
БЕЗВОЗМЕЗДНЫЕ ПОСТУПЛЕНИЯ	000 2 00 00000 00 0000 000	176 634,0
БЕЗВОЗМЕЗДНЫЕ ПОСТУПЛЕНИЯ ОТ ДРУГИХ БЮДЖЕТОВ БЮДЖЕТНОЙ СИСТЕМЫ РОССИЙСКОЙ ФЕДЕРАЦИИ	000 2 02 00000 00 0000 000	176 427,7
Дотации бюджетам бюджетной системы Российской Федерации	000 2 02 10000 00 0000 150	19 604,9
Дотации на выравнивание бюджетной обеспеченности	000 2 02 15001 00 0000 150	15 943,0
Дотации бюджетам городских округов на выравнивание бюджетной обеспеченности	000 2 02 15001 04 0000 150	15 943,0
Дотации бюджетам на поддержку мер по обеспечению сбалансированности бюджетов	000 2 02 15002 00 0000 150	3 661,9
Дотации бюджетам городских округов на поддержку мер по обеспечению сбалансированности бюджетов	000 2 02 15002 04 0000 150	3 661,9
Субсидии бюджетам бюджетной системы Российской Федерации (межбюджетные субсидии)	000 2 02 20000 00 0000 150	64 324,5
Субсидии бюджетам на строительство, модернизацию, ремонт и содержание автомобильных дорог общего пользования, в том числе дорог в поселениях (за исключением автомобильных дорог федерального значения)	000 2 02 20041 00 0000 150	1 934,0
Субсидии бюджетам городских округов на строительство, модернизацию, ремонт и содержание автомобильных дорог общего пользования, в том числе дорог в поселениях (за исключением автомобильных дорог федерального значения)	000 2 02 20041 04 0000 150	1 934,0
Субсидии бюджетам на поддержку отрасли культуры	000 2 02 25519 00 0000 150	3,9
Субсидии бюджетам городских округов на поддержку отрасли культуры	000 2 02 25519 04 0000 150	3,9
Субсидии бюджетам на реализацию программ формирования современной городской среды	000 2 02 25555 00 0000 150	3 049,6
Субсидии бюджетам городских округов на реализацию программ формирования современной городской среды	000 2 02 25555 04 0000 150	3 049,6
Прочие субсидии	000 2 02 29999 00 0000 150	59 336,9
Прочие субсидии бюджетам городских округов	000 2 02 29999 04 0000 150	59 336,9
Субвенции бюджетам бюджетной системы Российской Федерации	000 2 02 30000 00 0000 150	92 347,5
Субвенции бюджетам муниципальных образований на обеспечение мер социальной поддержки реабилитированных лиц и лиц, признанных пострадавшими от политических репрессий	000 2 02 30013 00 0000 150	59,5
Субвенции бюджетам городских округов на обеспечение мер социальной поддержки реабилитированных лиц и лиц, признанных пострадавшими от политических репрессий	000 2 02 30013 04 0000 150	59,5
Субвенции бюджетам муниципальных образований на предоставление гражданам субсидий на оплату жилого помещения и коммунальных услуг	000 2 02 30022 00 0000 150	8 191,3
Субвенции бюджетам городских округов на предоставление гражданам субсидий на оплату жилого помещения и коммунальных услуг	000 2 02 30022 04 0000 150	8 191,3
Субвенции местным бюджетам на выполнение передаваемых полномочий субъектов Российской Федерации	000 2 02 30024 00 0000 150	72 968,7
Субвенции бюджетам городских округов на выполнение передаваемых полномочий субъектов Российской Федерации	000 2 02 30024 04 0000 150	72 968,7
Субвенции бюджетам на содержание ребенка в семье опекуна и приемной семье, а также вознаграждение, причитающееся приемному родителю	000 2 02 30027 00 0000 150	2 732,9
Субвенции бюджетам городских округов на содержание ребенка в семье опекуна и приемной семье, а также вознаграждение, причитающееся приемному родителю	000 2 02 30027 04 0000 150	2 732,9
Субвенции бюджетам на компенсацию части платы, взимаемой с родителей (законных представителей) за присмотр и уход за детьми, посещающими образовательные организации, реализующие образовательные программы дошкольного образования	000 2 02 30029 00 0000 150	1 832,0
Субвенции бюджетам городских округов на компенсацию части платы, взимаемой с родителей (законных представителей) за присмотр и уход за детьми, посещающими образовательные организации, реализующие образовательные программы дошкольного образования	000 2 02 30029 04 0000 150	1 832,0
Субвенции бюджетам на осуществление первичного воинского учета на территориях, где отсутствуют военные комиссариаты	000 2 02 35118 00 0000 150	229,9
Субвенции бюджетам городских округов на осуществление первичного воинского учета на территориях, где отсутствуют военные комиссариаты	000 2 02 35118 04 0000 150	229,9
Субвенции бюджетам на осуществление переданных полномочий Российской Федерации по предоставлению отдельных мер социальной поддержки граждан, подвергшихся воздействию радиации	000 2 02 35137 00 0000 150	21,6
Субвенции бюджетам городских округов на осуществление переданных полномочий Российской Федерации по предоставлению отдельных мер социальной поддержки граждан, подвергшихся воздействию радиации	000 2 02 35137 04 0000 150	21,6
Субвенции бюджетам на осуществление переданного полномочия Российской Федерации по осуществлению ежегодной денежной выплаты лицам, награжденным нагрудным знаком «Почетный донор России»	000 2 02 35220 00 0000 150	186,7
Субвенции бюджетам городских округов на осуществление переданного полномочия Российской Федерации по осуществлению ежегодной денежной выплаты лицам, награжденным нагрудным знаком «Почетный донор России»	000 2 02 35220 04 0000 150	186,7
Субвенции бюджетам на оплату жилищно-коммунальных услуг отдельным категориям граждан	000 2 02 35250 00 0000 150	2 183,6
Субвенции бюджетам городских округов на оплату жилищно-коммунальных услуг отдельным категориям граждан	000 2 02 35250 04 0000 150	2 183,6
Субвенции бюджетам на выплату инвалидам компенсаций страховых премий по договорам обязательного страхования гражданской ответственности владельцев транспортных средств	000 2 02 35280 00 0000 150	2,1

Субвенции бюджетам городских округов на выплату инвалидам компенсаций страховых премий по договорам обязательного страхования гражданской ответственности владельцев транспортных средств	000 2 02 35280 04 0000 150	2,1
Субвенции бюджетам на выплату государственных пособий лицам, не подлежащим обязательному социальному страхованию на случай временной нетрудоспособности и в связи с материнством, и лицам, уволенным в связи с ликвидацией организаций (прекращением деятельности, полномочий физическими лицами)	000 2 02 35380 00 0000 150	2 814,0
Субвенции бюджетам городских округов на выплату государственных пособий лицам, не подлежащим обязательному социальному страхованию на случай временной нетрудоспособности и в связи с материнством, и лицам, уволенным в связи с ликвидацией организаций (прекращением деятельности, полномочий физическими лицами)	000 2 02 35380 04 0000 150	2 814,0
Субвенции бюджетам на государственную регистрацию актов гражданского состояния	000 2 02 35930 00 0000 150	1 062,8
Субвенции бюджетам городских округов на государственную регистрацию актов гражданского состояния	000 2 02 35930 04 0000 150	1 062,8
Прочие субвенции	000 2 02 39999 00 0000 150	62,4
Прочие субвенции бюджетам городских округов	000 2 02 39999 04 0000 150	62,4
Иные межбюджетные трансферты	000 2 02 40000 00 0000 150	150,9
Прочие межбюджетные трансферты, передаваемые бюджетам	000 2 02 49999 00 0000 150	150,9
Прочие межбюджетные трансферты, передаваемые бюджетам городских округов	000 2 02 49999 04 0000 150	150,9
ПРОЧИЕ БЕЗВОЗМЕЗДНЫЕ ПОСТУПЛЕНИЯ	000 2 07 00000 00 0000 000	259,8
Прочие безвозмездные поступления в бюджеты городских округов	000 2 07 04000 04 0000 150	259,8
Прочие безвозмездные поступления в бюджеты городских округов	000 2 07 04050 04 0000 150	259,8
ВОЗВРАТ ОСТАТКОВ СУБСИДИЙ, СУБВЕНЦИЙ И ИНЫХ МЕЖБЮДЖЕТНЫХ ТРАНСФЕРТОВ, ИМЕЮЩИХ ЦЕЛЕВОЕ НАЗНАЧЕНИЕ, ПРОШЛЫХ ЛЕТ	000 2 19 00000 00 0000 000	-53,5
Возврат остатков субсидий, субвенций и иных межбюджетных трансфертов, имеющих целевое назначение, прошлых лет из бюджетов городских округов	000 2 19 00000 04 0000 150	-53,5
Возврат остатков субвенций на осуществление первичного воинского учета на территориях, где отсутствуют военные комиссариаты из бюджетов городских округов	000 2 19 35118 04 0000 150	-5,8
Возврат остатков субвенций на оплату жилищно-коммунальных услуг отдельным категориям граждан из бюджетов городских округов	000 2 19 35250 04 0000 150	-0,2
Возврат прочих остатков субсидий, субвенций и иных межбюджетных трансфертов, имеющих целевое назначение, прошлых лет из бюджетов городских округов	000 2 19 60010 04 0000 150	-47,5

Приложение № 3 к Решению Собрания депутатов Локомотивного городского округа «Об исполнении бюджета Локомотивного городского округа Челябинской области за 2019 г.» от «___» _____ 2020 года № ___-р

ВЕДОМСТВЕННАЯ СТРУКТУРА РАСХОДОВ МЕСТНОГО БЮДЖЕТА ЗА 2019 ГОДА

Наименование расходов	Код ведомственной классификации			Сумма
	ведомство	раздел	подраздел	
				2019 год
Всего				231948,3
Финансовое управление администрации Локомотивного городского округа Челябинской области	250			6192,7
Общегосударственные вопросы	250	01	00	6192,7
Обеспечение деятельности финансовых, налоговых и таможенных органов и органов финансового (финансово-бюджетного) надзора	250	01	06	6192,7
Управление социальной защиты населения Локомотивного городского округа Челябинской области	255			28075,1
Социальная политика	255	10	00	28075,1
Социальное обеспечение населения	255	10	03	18300,0
Охрана семьи и детства	255	10	04	4880,9
Другие вопросы в области социальной политики	255	10	06	4894,2
Администрация Локомотивного городского округа Челябинской области	257			67431,2
Общегосударственные вопросы	257	01	00	23276,6
Функционирование высшего должностного лица субъекта Российской Федерации и муниципального образования	257	01	02	1743,4
Функционирование Правительства Российской Федерации, высших исполнительных органов государственной власти субъектов Российской Федерации, местных администраций	257	01	04	16445,1
Судебная система	257	01	05	0,0
Обеспечение деятельности финансовых, налоговых и таможенных органов и органов финансового (финансово-бюджетного) надзора	257	01	06	877,9
Проведение выборов в законодательные (представительные) органы государственной власти субъектов Российской Федерации	257	01	07	0,0
Руководство и управление в сфере установленных функций органов местного самоуправления	257	01	13	4210,2
Национальная оборона	257	02	00	229,9
Мобилизация и внебюджетная подготовка	257	02	03	229,9
Национальная безопасность и правоохранительная деятельность	257	03	00	6310,2
Органы юстиции	257	03	04	1062,8
Защита населения и территории от чрезвычайных ситуаций природного и техногенного характера, гражданская оборона	257	03	09	5247,4
Национальная экономика	257	04	00	4105,8
Расходы за счет субвенции из областного бюджета на осуществление полномочий в области охраны труда	257	04	01	367,3
Сельское хозяйство и рыболовство	257	04	05	73,1
Дорожное хозяйство (дорожные фонды)	257	04	09	3665,4
Жилищно-коммунальное хозяйство	257	05	00	8346,3
Коммунальное хозяйство	257	05	02	3076,7
Благоустройство	257	05	03	3061,6
Другие вопросы в области Жилищно-коммунального хозяйства	257	05	05	2208,0
Охрана окружающей среды	257	06	00	214,2
Охрана объектов растительного и животного мира и среды их обитания	257	06	03	63,3

Другие вопросы в области охраны окружающей среды	257	06	05	150,9
Образование	257	07	00	5,0
Профессиональная подготовка, переподготовка и повышение квалификации	257	07	05	0,0
Молодежная политика и оздоровление детей	257	07	07	5,0
Культура, кинематография	257	08	00	8140,7
Культура	257	08	01	8140,7
Здравоохранение	257	09	00	0,0
Стационарная медицинская помощь	257	09	01	0,0
Другие вопросы в области здравоохранения	257	09	09	0,0
Социальная политика	257	10	00	0,0
Социальное обеспечение населения	257	10	03	0,0
Физическая культура и спорт	257	11	00	15561,3
Массовый спорт	257	11	02	15561,3
Средства массовой информации	257	12	00	1241,2
Другие вопросы в области средств массовой информации	257	12	04	1241,2
Собрание депутатов	259			347,4
Общегосударственные вопросы	259	01	00	347,4
Функционирование законодательных (представительных) органов государственной власти и местного самоуправления	259	01	03	347,4
Муниципальное казенное общеобразовательное учреждение «Средняя общеобразовательная школа № 2» Локомотивного городского округа Челябинской области	258			54162,8
Образование	258	07	00	53931,1
Общее образование	258	07	02	53412,8
Молодежная политика и оздоровление детей	258	07	07	518,3
Социальная политика	258	10	00	231,7
Социальное обеспечение населения	258	10	03	231,7
Муниципальное казенное учреждение дополнительного образования детей «Детская школа искусств» Локомотивного городского округа Челябинской области	252			10433,3
Образование	252	07	00	10433,3
Дополнительное образование детей	252	07	03	10433,3
Управление экономического развития Локомотивного городского округа	254			4852,3
Общегосударственные вопросы	254	01	00	4852,3
Руководство и управление в сфере установленных функций органов местного самоуправления	254	01	04	2810,7
Другие общегосударственные вопросы	254	01	13	2041,6
Социальная политика	254	10	00	0,0
Охрана семьи и детства	254	10	04	0,0
Муниципальное казенное дошкольное образовательное учреждение №1 «Звездочка» Локомотивного городского округа Челябинской области	264			23276,3
Образование	264	07	00	22368,6
Дошкольное образование	264	07	01	22368,6
Общее образование	264	07	02	0,0
Социальная политика	264	10	00	907,7
Компенсация части родительской платы за содержание ребенка в государственных и муниципальных образовательных учреждениях, реализующих основную общеобразовательную программу дошкольного образования	264	10	04	907,7
Охрана семьи и детства	264	10	04	907,7
Муниципальное казенное дошкольное образовательное учреждение №2 «Колокольчик» Локомотивного городского округа Челябинской области	265			12516,1
Образование	265	07	00	12083,6
Дошкольное образование	265	07	01	12083,6
Общее образование	265	07	02	0,0
Социальная политика	265	10	00	432,5
Компенсация части родительской платы за содержание ребенка в государственных и муниципальных образовательных учреждениях, реализующих основную общеобразовательную программу дошкольного образования	265	10	04	432,5
Охрана семьи и детства	265	10	04	432,5
Муниципальное казенное дошкольное образовательное учреждение №3 «Солнышко» Локомотивного городского округа Челябинской области	266			13533,2
Образование	266	07	00	13096,0
Дошкольное образование	266	07	01	13096,0
Общее образование	266	07	02	0,0
Социальная политика	266	10	00	437,2
Охрана семьи и детства	266	10	04	437,2
Муниципальное казенное дошкольное образовательное учреждение №4 «Золотая рыбка» Локомотивного городского округа Челябинской области	267			11127,9
Образование	267	07	00	10825,9
Дошкольное образование	267	07	01	10825,9
Общее образование	267	07	02	0,0
Социальная политика	267	10	00	302,0
Охрана семьи и детства	267	10	04	302,0

НА СОБРАНИИ ДЕПУТАТОВ

СОБРАНИЕ ДЕПУТАТОВ ЛОКОМОТИВНОГО ГОРОДСКОГО ОКРУГА ЧЕЛЯБИНСКОЙ ОБЛАСТИ
РЕШЕНИЕ
25 марта 2020 г. № 12-р
О проведении публичных слушаний по внесению изменений и дополнений в Устав Локомотивного городского округа

В соответствии со статьей 16 Устава Локомотивного городского округа и Положением о публичных (общественных) слушаниях в Локомотивном городском округе, утвержденном решением Собрании депутатов от 25.10.2006г. № 67, Собрании депутатов Локомотивного городского округа,
РЕШАЕТ:
1. Провести публичные слушания по внесению изменений и дополнений в Устав Локомотивного городского округа Челябинской области 15 апреля 2020 г.
2. Утвердить состав организационного комитета по подготовке и проведению публичных слушаний (далее - Оргкомитет) согласно приложению.

3. Назначить первое заседание Оргкомитета на 08 апреля 2020 года.
4. Поручить Оргкомитету обеспечить организационно-техническую подготовку публичных слушаний.
5. Данное решение подлежит официальному опубликованию в газете «Луч Локомотивного» не позднее 10 дней с момента принятия.
Глава Локомотивного городского округа
А.М.Мордвинов

СОБРАНИЕ ДЕПУТАТОВ ЛОКОМОТИВНОГО ГОРОДСКОГО ОКРУГА ЧЕЛЯБИНСКОЙ ОБЛАСТИ
РЕШЕНИЕ
25 марта 2020 год № 16-р
О внесении предложения в избирательную комиссию Челябинской области о назначении члена территориальной избирательной комиссии п. Локомотивный

В соответствии с пунктом 4 статьи 27 Федерального закона «Об основных гарантиях избирательных прав и права на участие в референдуме граждан Российской Федерации» Собрании депутатов Локомотивного городского округа
РЕШАЕТ:
1. Внести в избирательную комиссию Челябинской области предложение о назначении члена территориальной избира-

тельной комиссии п. Локомотивный с правом решающего голоса (сводная таблица прилагается).
2. Настоящее решение вступает в силу с момента его подписания и подлежит официальному опубликованию в газете «Луч Локомотивного».
Глава Локомотивного городского округа
А.М.Мордвинов

СОБРАНИЕ ДЕПУТАТОВ ЛОКОМОТИВНОГО ГОРОДСКОГО ОКРУГА ЧЕЛЯБИНСКОЙ ОБЛАСТИ
РЕШЕНИЕ
21 августа 2019 г. № 48-р
Об утверждении размера платы за содержание и ремонт жилых помещений многоквартирных домов Локомотивного городского округа

В соответствии с Жилищным кодексом Российской Федерации, Федеральным законом от 06.10.2003 № 131-ФЗ «Об общих принципах организации местного самоуправления в Российской Федерации», Постановлением Правительства РФ от 03.04.2013 № 290 «О минимальном перечне услуг и работ, необходимых для обеспечения надлежащего содержания общего имущества в многоквартирном доме», Постановлением Госстроя РФ от 27.09.2003 № 170 «Об утверждении Правил и норм технической эксплуатации жилищного фонда», Приказом Министерства строительства и жилищно-коммунального хозяйства РФ от 06.04.2018 № 213/пр «Об утверждении Методических рекомендаций по установлению размера платы за содержание жилого помещения для собственников жилых помещений, которые не приняли решение о выборе способа управления многоквартирным домом, решение об установлении размера платы за содержание жилого помещения, а также по установлению порядка определения предельных

индексов изменения размера такой платы», Собрании депутатов Локомотивного городского округа **РЕШАЕТ:**
1. Исключить с 01.09.2019 года из размера платы за содержание и текущий ремонт общего имущества в многоквартирном доме (для нанимателей жилых помещений по договорам социального найма и договорам найма жилых помещений муниципального жилищного фонда), утвержденного в размере 9,85 рублей, плату за задержание и вывоз ТБО в сумме 1,16 рублей.
Установить с 01.09.2019 года размер платы за содержание жилого помещения в сумме 8,69 рублей.
2. Настоящее решение вступает в силу с момента подписания и подлежит официальному опубликованию в газете «Луч Локомотивного».
Глава Локомотивного городского округа
А. М. Мордвинов

СОБРАНИЕ ДЕПУТАТОВ ЛОКОМОТИВНОГО ГОРОДСКОГО ОКРУГА ЧЕЛЯБИНСКОЙ ОБЛАСТИ
РЕШЕНИЕ
25 марта 2020 год № 14-р
О реализации Муниципальной программы «Развитие физической культуры и спорта в Локомотивном городском округе» в 2019 году и планах на 2020 год

В соответствии с Уставом Локомотивного городского округа, Собрании депутатов Локомотивного городского округа **РЕШАЕТ:**
1. Информацию о реализации Муниципальной программы «Развитие физической культуры и спорта в Локомотивном городском округе» в 2019 году и планах на 2020 год принять к

сведению (прилагается).
2. Настоящее решение вступает в силу с момента его подписания.
Глава Локомотивного городского округа
А.М. Мордвинов

СОБРАНИЕ ДЕПУТАТОВ ЛОКОМОТИВНОГО ГОРОДСКОГО ОКРУГА ЧЕЛЯБИНСКОЙ ОБЛАСТИ
РЕШЕНИЕ
25 марта 2020 год № 13-р
О реализации Муниципальной программы «Обеспечение питанием детей из малообеспеченных семей и детей с нарушением здоровья, обучающихся в муниципальных общеобразовательных организациях» в 2019 году и планах на 2020 год

В соответствии с Уставом Локомотивного городского округа, Собрании депутатов Локомотивного городского округа **РЕШАЕТ:**
1. Информацию о реализации Муниципальной программы «Обеспечение питанием детей из малообеспеченных семей и детей с нарушением здоровья, обучающихся в муниципальных

общеобразовательных организациях» в 2019 году и планах на 2020 год принять к сведению (прилагается).
2. Настоящее решение вступает в силу с момента его подписания.
Глава Локомотивного городского округа
А.М. Мордвинов

СОБРАНИЕ ДЕПУТАТОВ ЛОКОМОТИВНОГО ГОРОДСКОГО ОКРУГА ЧЕЛЯБИНСКОЙ ОБЛАСТИ
РЕШЕНИЕ
25 марта 2020 год № 15-р
О реализации Муниципальной программы «Развитие и поддержка дополнительного образования Детской школы искусств в Локомотивном городском округе Челябинской области» в 2019 году и планах на 2020 год

В соответствии с Уставом Локомотивного городского округа, Собрании депутатов Локомотивного городского округа **РЕШАЕТ:**
1. Информацию о реализации Муниципальной программы «Развитие и поддержка дополнительного образования Детской школы искусств в Локомотивном городском округе Челябинской

области» в 2019 году и планах на 2020 год принять к сведению (прилагается).
2. Настоящее решение вступает в силу с момента его подписания.
Глава Локомотивного городского округа
А.М. Мордвинов

СОБРАНИЕ ДЕПУТАТОВ ЛОКОМОТИВНОГО ГОРОДСКОГО ОКРУГА ЧЕЛЯБИНСКОЙ ОБЛАСТИ
РЕШЕНИЕ
27 февраля 2019 год № 16-р
Об утверждении Положения о порядке зачисления и расходования безвозмездных поступлений, в том числе добровольных пожертвований, в бюджет Локомотивного городского округа

В соответствии со статьей 55 Федерального закона от 06.10.2003 года № 131-ФЗ «Об общих принципах организации местного самоуправления в Российской Федерации», частью 4 статьи 41 и статьей 47 Бюджетного кодекса Российской Федерации, статьей 582 Гражданского кодекса Российской Федерации, Собрании депутатов Локомотивного городского округа **РЕШАЕТ:**
1. Утвердить Положение о порядке зачисления и расходования безвозмездных поступлений, в том числе добровольных пожертвований, в бюджет Локомотивного городского округа, согласно приложению к настоящему решению.
2. Считать утратившим силу Положение о добровольных по-

жертвованиях в бюджет ЗАТО Локомотивный городской округ, утвержденное Решением Собрании депутатов Локомотивного городского округа от 28.11.2005 года № 60.
3. Контроль исполнения настоящего решения возложить на комиссию Собрании депутатов по бюджету и налоговой политике.
4. Настоящее Решение вступает в силу с 01.03.2019 года и официального опубликования в газете «Луч Локомотивного».
Глава Локомотивного городского округа
А.М. Мордвинов

ПОЛОЖЕНИЕ

О порядке зачисления и расходования безвозмездных поступлений, в том числе добровольных пожертвований, в бюджет Локомотивного городского округа
1. Общие положения
Настоящее Положение разработано в соответствии со ст. 41 и 47 Бюджетного кодекса Российской Федерации, ст. 582 Гражданского кодекса Российской Федерации, ст. 55 Федерального закона от 06.10.2003 № 131-ФЗ «Об общих принципах организации местного самоуправления в Российской Федерации», Уставом Локомотивного городского округа и устанавливает порядок зачисления и расходования безвозмездных поступлений, в том числе добровольных пожертвований от физических и юридических лиц (далее по тексту - безвозмездные поступления), в бюджет Локомотивного городского округа.
1.2. Настоящее Положение регулирует порядок привлечения и расходования средств добровольных пожертвований физических и юридических лиц на территории Локомотивного городского округа.
1.3. Добровольным пожертвованием признается добровольная передача (дарение) собственности граждан и юридических лиц, в том числе имущества, денежных средств, ценных бумаг, а также имущественных прав Локомотивному городскому округу.
1.4. Добровольные пожертвования передаются на безвозмездной и безвозвратной основе.
1.5. Не могут вносить добровольные пожертвования органы

государственной власти и органы местного самоуправления, муниципальные учреждения и предприятия.
1.6. Привлечение добровольных пожертвований осуществляется исключительно для решения вопросов местного значения.
1.7. Добровольные пожертвования являются собственными доходами местного бюджета Локомотивного городского округа.
1.8. Безвозмездные поступления от физических и юридических лиц (далее - безвозмездные поступления), в том числе добровольные пожертвования, зачисляются в бюджет Локомотивного городского округа и учитываются по коду бюджетной классификации «Прочие безвозмездные поступления в бюджет городского округа» в соответствии с целями, прописанными настоящим Положением (приложение - форма договора).
1.9. Добровольные пожертвования в виде материальных ценностей передаются по соответствующему договору и актам приема-передачи установленного образца.
1.10. Для оформления безвозмездных поступлений физические и юридические лица обращаются к уполномоченному лицу в письменной или устной форме.
2. Цели расходования безвозмездных поступлений
2.1 Безвозмездные поступления, зачисленные в бюджет округа в соответствующем финансовом году, направляются на финансирование мероприятий по решению вопросов местного значения, определенных Уставом Локомотивного городского округа и на цели, указанные в договоре, а также:

ПРАВИЛА ПОДАЧИ ЗАЯВЛЕНИЯ О ПРЕСТУПЛЕНИИ ИЛИ ПРАВОНАРУШЕНИИ В ДЕЖУРНУЮ ЧАСТЬ ОТДЕЛА ПОЛИЦИИ

Бывают в жизни моменты, когда посторонние лица посягают на ваше имущество, честь и здоровье. Чтобы обезопасить себя от подобного вмешательства, приходится обращаться в специальные органы. Для этого нужно уметь составить правильное заявление в полицию.

1. Правила подачи

Все отношения, в том числе и заявление в полицию, между гражданами и органами внутренних дел регулируются специальными регламентами и многочисленными инструкциями. Образец является одним и не зависит от региона вашего проживания. Полицейские обязаны принять и рассмотреть каждое поданное заявление. Это сделать имеют право не только жители Российской Федерации, но также иностранцы и люди, у которых нет прописки и гражданства. Помните! Не важно, где случилось с вами происшествие. Ваше заявление примут круглосуточно в любом отделении полиции. Сделайте его вы можете лично, по почте, телефону, телеграфу, через Единый портал государственных услуг в электронном виде или через своего законного представителя, но для этого нужна заверенная нотариусом доверенность.

2. Как писать

Существует несколько обязательных граф, в которых вы должны правильно и четко предоставить информацию: число и дата; время; место происшествия; полностью описанная ситуация. Кроме того, ориентируйтесь, что у вас произошло. В зависимости от ситуации вы должны предоставить следующую информацию: какой (физический или материальный) ущерб вам был нанесен; от каких действий и орудий вы пострадали; прибегали ли вы к помощи медицинского персонала; есть ли у вас раны или другие следы нападения; ваши контактные данные, в которых должен быть домашний адрес и телефон. Заявление можно подать как в устной, так и в письменной форме о любом содеянном или готовящемся преступлении. Для этого вы должны лично обратиться в отдел полиции или позвонить по телефону дежурной части.

3. Основные правила, которые должен знать каждый гражданин

В соответствии с приказом МВД России от 29.08.2014 года № 736 каждое принятое сотрудниками полиции заявление в обязательном порядке фиксируется в Книге учета сообщений о преступлениях. В соответствии с требованиями УПК РФ при приеме сообщения о происшествии заявителю выдается талон-уведомление, в котором указываются сведения о сотруднике, принявшем данное сообщение, а также регистрационный номер и дата регистрации сообщения. Талон состоит из двух частей: талон-корешок и талон-уведомление. Обе части талона имеют одинаковый регистрационный номер. Заявитель регистрируется в получении талона-уведомления на талоне-корешке, проставляет дату и время получения талона-уведомления. В это время ваше заявление получает свой уникальный номер. В течение 10 дней вы получите ответ по вашему заявлению.

Стоит знать, когда написанное заявление в полицию не рассматривается:

- если в документе нет данных о том, кто его написал;
- если вся проблема неправильно или некорректно изложена;
- если на написанное заявление вам давали уже ответ.

Если вы долго не получаете ответа на свое заявление, то вправе лично прийти и узнать, как обстоят дела. В этом случае можно отправиться на прием к вышестоящему начальнику.

В соответствии со ст. 53 Федерального закона от 07.02.2011 N 3-ФЗ «О полиции», действия (бездействие) сотрудника полиции, нарушающие права и законные интересы гражданина, государственного и муниципального органа общественного объединения, религиозной и иной организации, могут быть обжалованы в вышестоящий орган или вышестоящему должностному лицу, в органы прокуратуры Российской Федерации либо в суд.

Также не стоит забывать, что в случае подачи ложной информации, предусмотрена уголовная ответственность.

Галина Недоводеева,
майор полиции, начальник ПДН

НОВОСТИ СУДА

К 1 ГОДУ 8 МЕСЯЦАМ ЛИШЕНИЯ СВОБОДЫ ОСУЖДЕН ЖИТЕЛЬ С. ЕЛИЗАВЕТОПОЛЬСКОЕ КАРТАЛИНСКОГО РАЙОНА ЗА УГОН МОПЕДА

Вступившим в законную силу приговором суда М. признан виновным и осужден за угон иного транспортного средства, без цели хищения, по ч.1 ст.166 УК РФ. К назначенному наказанию по данному приговору частично присоединено сроком в два месяца наказание, не отбытое М. по приговору мирового судьи, и окончательно ему назначено наказание в виде лишения свободы сроком на 1 год 10 месяцев с отбыванием наказания в колонии строгого режима. Мера пресечения М. с подписки о невыезде и надлежащем поведении судом изменена на заключение под стражу, взят под стражу немедленно в зале суда.

Судом установлено, что подсудимый М. ночью, находясь в состоянии алкогольного опьянения, свободным доступом зашел во двор одного из домов в с. Елизаветопольское, проник в помещение гаража, вскрыл навесной замок найденным на месте металлическим прутком, откуда выкатил мопед стоимостью 3514 рублей, принадлежащий потерпевшему К., за ворота дома, после чего нажатием на педаль мопеда запустил двигатель и начал движение, скрылся с места преступления, совершив угон.

В судебном заседании подсудимый М. с предъявленным обвинением согласился в полном объеме, признал себя виновным в содеянном, дело по его ходатайству было рассмотрено в особом порядке, без проведения судебного разбирательства.

Суд квалифицировал действия подсудимого М. по ч.1 ст.166 УК РФ - как неправомерное завладение автомобилем без цели хищения (угон).

При избрании подсудимому М. вида и раз-

мера наказания суд в качестве обстоятельств, смягчающих наказание, учел явку с повинной, активное способствование раскрытию и расследованию преступления, фактическое возвращение мопеда потерпевшему.

В качестве обстоятельств, отягчающих наказание, суд учел рецидив преступлений в силу ч.1 ст.18 УК РФ.

Учитывая характер и степень общественной опасности содеянного, влияние назначенного наказания на исправление виновного и на условия его жизни, мнение потерпевшего, претензий к подсудимому не имеющего; данные о личности подсудимого, который вину признал полностью, в содеянном преступлении средней тяжести в период условно-досрочного освобождения, что свидетельствует о его склонности к совершению преступлений против собственности и не достижении целей наказания- исправления осужденного и предупреждения совершения им новых преступлений, и в целях восстановления социальной справедливости, суд счел правильным назначить подсудимому наказание в виде лишения свободы по правилам ч.5 ст.62 УК РФ, ч.2 ст.68 УК РФ, в силу п. «б» ч.7 ст.79 УК РФ условно-досрочное освобождение, определенное К. по предыдущему приговору, отменено, назначено окончательное наказание по правилам ч.1 ст.70 УК РФ.

Приговор суда вступил в законную силу.

Валентина Решетняк, консультант суда
пресс-служба Карталинского
городского суда

НОВОСТИ ОХРАНЫ ТРУДА

ОБРАЩЕНИЕ К РАБОТОДАТЕЛЯМ ЧЕЛЯБИНСКОЙ ОБЛАСТИ О РАЗВИТИИ ГИБКИХ ФОРМ ЗАНЯТОСТИ РАБОТНИКОВ В ПЕРИОД РАСПРОСТРАНЕНИЯ НОВОЙ КОРОНАВИРУСНОЙ ИНФЕКЦИИ

Уважаемые руководители предприятий и организаций Челябинской области!

В связи с утверждением Губернатором Челябинской области А.П. Текслером Плана мероприятий по обеспечению устойчивого развития экономики Челябинской области в условиях ухудшения ситуации в связи с распространением новой коронавирусной инфекции, обращаю внимание работодателей всех форм собственности, действующих на территории Челябинской области, на необходимость развития гибких форм занятости работников.

Одной из наиболее эффективных гибких форм занятости работников для противодействия распространению новой коронавирусной инфекции является переход на дистанционную работу – удаленную работу на дому (статья 312.1 Трудового кодекса РФ). Для перевода работников на дистанционную работу работодателю необходимо: составить списки таких работников; определить порядок организации дистанционной работы, график, способы обмена информацией;

издать приказ о временном переводе сотрудников на удаленную работу и ознакомить с ним работников.

Перевод работника на дистанционную работу должен проходить с учетом производственных возможностей организации. Работодатель должен убедиться в том, что у работника есть ресурсы для выполнения удаленной работы на дому или предоставить ему необходимую технику и материалы.

Кроме того, рекомендую рассмотреть режим гибкого рабочего времени (статья 102 Трудового кодекса Российской Федерации).

Для перевода работников на режим гибкого рабочего времени необходимо: определить список работников, а также гибкий график работы, который предопределяет границы

возможного начала и окончания работы и времени обязательного присутствия на работе; заключить соглашение с работником о временном установлении режима гибкого рабочего времени и издать приказ.

Общая продолжительность рабочего времени в режиме гибкого графика работы не должна превышать количество рабочих часов, установленных законом.

Вместе с тем обязательным требованием при переводе работника на дистанционную работу, а также режим гибкого рабочего времени, является сохранение уровня оплаты труда и обеспечение своевременности выплаты заработной платы.

В целях обеспечения санитарно-эпидемиологического благополучия Президентом Российской Федерации ВВ. Путиным издан Указ от 25 марта 2020 г. № 206 "Об объявлении в Российской Федерации нерабочих дней", который подлечит неукоснительному исполнению всеми гражданами РФ и организациями, за исключением организаций прямо в нем указанных. Привлекая сотрудников к работе в период риска распространения коронавируса, вы подвергаете опасности весь трудовой коллектив и всю последующую деятельность предприятия.

Обращаю ваше внимание на недопустимость принятия решений об увольнении или привлечении к дисциплинарной ответственности работников организаций, приостанавливающих свою деятельность в соответствии с Указом № 206, не вышедших на работу в период с 30 марта 2020 года по 30 апреля

2020 года. Кроме того, следует учитывать, что за этот период за этими работниками сохраняется заработная плата.

ИА. Гехт,
Первый заместитель Губернатора
Челябинской области

УСЗН ИНФОРМИРУЕТ

Во исполнении распоряжения Правительства Челябинской области от 18 марта 2020 года № 146-пр «О введении режима повышенной готовности» Управление социальной защиты населения обращающих за получением государственных услуг с пакетом документов непосредственно в управления осуществляются по гибкому графику, позволяющему избежать скопления граждан в очереди, с использованием механизма предварительной записи на прием.

– консультирование граждан по вопросам предоставления государственных услуг в сфере социальной защиты населения по телефону или в письменной форме.

– телефон горячей линии Управления : **5-60-18**

– ящик письменных обращений установлен в доступном месте.

Берегите себя и близких. Надеемся на ваше понимание!

КАРТАЛИНСКИЕ ПОЛИЦЕЙСКИЕ ЗАДЕРЖАЛИ ПОДОЗРЕВАЕМОГО В КВАРТИРНОЙ КРАЖЕ

В дежурную часть МО МВД России «Карталинский» поступило сообщение от жительницы города Карталы, 1959 года рождения о том, что неизвестное лицо незаконно проникло в квартиру барака, расположенного по улице Железнодорожная и похитило имущество. Сумма ущерба составила более 3 000 рублей.

В ходе оперативно-розыскных мероприятий сотрудниками уголовного розыска МО МВД России «Карталинский» по подозрению в совершении противоправного деяния задержан, ранее неоднократно судимый карталинец, 1994 года рождения. Сотрудникам полиции подозреваемый пояснил, что в день совершения противоправного деяния занимался поиском металлолома с целью последующей сдачи и получения денежных средств и во дворе жилого дома оказался случайно. Воспользовавшись

отсутствием хозяев, он путем взлома замка входной двери проник в жилище, откуда совершил хищение частей печного отопления. Похищенное имущество мужчины реализовал путем сдачи в металлолом.

В следственном отделе МО МВД России «Карталинский» возбуждено уголовное дело по признакам преступления, предусмотренного частью 3 статьи 158 Уголовного кодекса Российской Федерации (Кража). Максимальная санкция статьи предусматривает наказание в виде лишения свободы на срок до 6 лет.

Подозреваемому избрана мера пресечения в виде подписки о невыезде и надлежащем поведении.

Павел Перчаткин майор юстиции
Заместитель начальника МО МВД
начальник СО

ВАЖНО!

В ЦЕЛЯХ ПРОВЕДЕНИЯ ПРОФИЛАКТИЧЕСКОЙ РАБОТЫ С НАСЕЛЕНИЕМ ПОСЕЛКА АДМИНИСТРАЦИЯ ЛГО ИНФОРМИРУЕТ

В ходе расследования уголовного дела установлено, что в период с мая 2019 года по сентябрь 2019 неустановленное лицо, находясь возле здания бывшего общежития, расположенного по адресу: ул. Строителей, д. 41, принадлежащее гр. К. обнаружил металлические изделия, также принадлежащие К., неустановленное лицо тайно похитило имущество К. с прилегающей территории металлические изделия, после чего с места преступления скрылось, причинив своими преступными действиями материальный ущерб гр. К. в сумме 41580 рубль.

В период с июня 2019 по сентябрь 2019 неустановленное лицо умышленно путем обмана, с абонентских номеров, позвонив на мобильный телефон, принадлежащий гр. Ч, представившись представителем компании «FinOperate» гр. Р. ввел ее в заблуждение тем, что гр. Ч. внося денежные средства в компанию «FinOperate», путем ставок денежных средств на бирже с использованием приложения «MetaTrader 4 Forex» и «Any Desk» сможет заработать денежные средства. Всего гр. Ч. перевела на QIWI кошелек, номер которого предоставил ей гр. Р. 301 245 рублей, после чего с сентября 2019 года связаться с гр. Р не представляется возможным, обещанный доход гр. Ч. не получила. В результате мошеннических действий неустановленное лицо завладело

денежными средствами гр. Ч. в сумме 301 245 рублей, что образует крупный размер.

Неустановленное лицо, умышленно, путем обмана, с абонентского номера, позвонив на мобильный телефон, принадлежащий гр. Д. и представившись сотрудником банка ПАО «Сбербанк» предложил работу, связанную с продажей акций ПАО «Сбербанк». гр. Д., согласилась на данное предложение о заработной плате, далее действуя по указаниям неизвестного лица, оформила кредит на свое имя в ПАО «Сбербанк» на сумму 100 000 рублей и перевела данную денежную сумму частями на КИВИ-кошелек, привязанный к абонентскому номеру, после этого на связь с ней более никто не выходил. В результате мошеннических действий неизвестное лицо завладело денежными средствами гр. Д. в сумме не менее 100 000 рублей, причинив ей материальный ущерб, который для нее является значительным.

В ходе расследования уголовного дела установлено, что апреле 2018 года неустановленное лицо, посредством сети «Интернет», тайно, из корыстных побуждений похитило с банковских карты банка ПАО «ВТБ» гр. С. денежные средства в сумме 121387 рублей 50 копеек, причинив своими действиями последнему значительный материальный ущерб.

Уважаемые жители! Будьте бдительны!

НОВОСТИ ГБУЗ ЛГО

ПРОФИЛАКТИКА БЕШЕНСТВА



БЕШЕНСТВО - острое, вирусное инфекционное заболевание, общее для человека и животных, всегда заканчивается смертью. Бешенством болеют все млекопитающие.

Заражение происходит через укусы, оцарапывание, ослюнение больным животным, а также при контакте с предметами, загрязненными инфицированной слюной.

Пострадавшие от укусов животными должны знать, что возбудитель бешенства может находиться в слюне больного животного за 10 дней до появления первых признаков заболевания. Из домашних животных источником заражения людей чаще всего становятся собаки и кошки, из диких - лисицы, волки, енотовидные собаки и различные грызуны.

Следует обратить внимание, что от укусов животными чаще страдают дети, которым необходимо избегать ненужных контактов с животными. Особые меры предосторожности необходимо принимать при контакте с дикими животными, в том числе грызунами, во время летнего отдыха на природе. Неправильное поведение зачастую приводит к различным осложнениям, тяжелым укусам, увечьям, угрожающим здоровью и жизни людей.

Чтобы избежать неприятностей в условиях Москвы, владельцы животных должны строго соблюдать «Правила содержания животных».

Животные должны быть зарегистрированы в ветеринарной станции по борьбе с болезнями животных административного округа и ежегодно прививаться против бешенства. Прививки против бешенства животным проводятся бесплатно.

При любом заболевании животного и особенно при появлении симптомов бешенства (обильное слюноотечение, затруднение глотания, судороги), немедленно обращайтесь

в ближайшую ветеринарную станцию, ни в коем случае не занимайтесь самолечением.

Если ваше животное укусило человека, не убегайте, а сообщите пострадавшему свой адрес и доставьте собаку или кошку для осмотра и наблюдения ветеринарным врачом ветеринарной станции. Владелец животного несет полную административную, а при нанесении тяжелых увечий и смерти пострадавшего, уголовную ответственность за нарушение «Правил содержания животных».

Бешенство человека можно предупредить только профилактическими прививками, эффективность которых зависит от срока обращения за медицинской помощью. Чем раньше начат курс антирабических прививок, тем быстрее произойдет выработка иммунитета, который позволит предотвратить заболевание.

В целях профилактики бешенства все пострадавшие от укусов, оцарапывания и ослюнения животным для проведения курса антирабических прививок должны немедленно обратиться за медицинской помощью в травматологический пункт по месту жительства.

Обращаем внимание, что прививки против бешенства проводятся бесплатно, независимо от полиса обязательного медицинского страхования.

В практике применяется вакцина, которая практически не дает осложнений и вырабатывает высокий уровень иммунитета. Курс прививок отечественной антирабической вакциной составляет всего 6 уколов, вакцина вводится в дозе 1,0 мл, в дельтовидную мышцу (плечо).

Помните, что только своевременно проведенные антирабические прививки могут предупредить заболевание бешенством!

rospotrebnadzor.ru

НОВОСТИ РОСПОТРЕБНАДЗОРА

7 ШАГОВ ПО ПРОФИЛАКТИКЕ НОВОЙ КОРОНАВИРУСНОЙ ИНФЕКЦИИ

Симптомы заболевания новой коронавирусной инфекции (COVID-19) сходны с симптомами обычного (сезонного) гриппа:

- высокая температура тела
- головная боль
- слабость
- кашель
- затрудненное дыхание
- боли в мышцах
- тошнота
- рвота
- диарея

7 шагов по профилактике коронавирусной инфекции:

1. Воздержитесь от посещения общественных мест: торговых центров, спортивных и зрелищных мероприятий, транспорта в час пик;

2. Используйте одноразовую медицинскую маску (респиратор) в общественных местах, меняя ее каждые 2-3 часа;

3. Избегайте близких контактов и пребывания в одном помещении с людьми, имеющими видимые признаки ОРВИ (кашель, чихание, выделения из носа);

4. Мойте руки с мылом и водой тщательно после возвращения с улицы, контактов с посторонними людьми;

5. Дезинфицируйте гаджеты, оргтехнику и поверхности, к которым прикасаетесь;

6. Ограничьте по возможности при приветствии тесные объятия и рукопожатия;

7. Пользуйтесь только индивидуальными предметами личной гигиены (полотенце, зубная щетка).

5 правил при подозрении на коронавирусную инфекцию:

1. Оставайтесь дома. При ухудшении самочувствия вызовите врача, проинформируйте его о местах своего пребывания за последние 2 недели, возможных контактах. Строго следуйте рекомендациям врача;

2. Минимизируйте контакты со здоровыми людьми, особенно с пожилыми и лицами с хроническими заболеваниями. Ухаживать за больным лучше одному человеку;

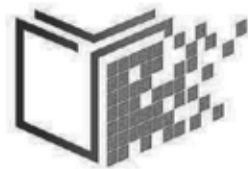
3. Пользуйтесь при кашле или чихании одноразовой салфеткой или платком, прикрывая рот. При их отсутствии чихайте в локтевой сгиб;

4. Пользуйтесь индивидуальными предметами личной гигиены и одноразовой посудой;

5. Обеспечьте в помещении влажную уборку с помощью дезинфицирующих средств и частое проветривание.

ГРАЖДНАМ об электронной трудовой книжке

С 2020 года начинается добровольный переход на электронные трудовые книжки.* До 31 декабря 2020 года необходимо подать заявление действующему или последнему работодателю о переходе на электронную трудовую книжку или о сохранении бумажной трудовой книжки.



ЭЛЕКТРОННАЯ ТРУДОВАЯ КНИЖКА

СВЕДЕНИЯ ЭЛЕКТРОННОЙ ТРУДОВОЙ КНИЖКИ

- Места и периоды работы
- Должность (специальность, профессия)
- Квалификация (разряд, класс, категория)
- Даты приема, увольнения, перевода на другую работу
- Основания прекращения трудового договора

ПРЕИМУЩЕСТВА ЭЛЕКТРОННОЙ ТРУДОВОЙ КНИЖКИ

- Удобный и быстрый доступ к информации о своей трудовой деятельности.
- Минимизация ошибочных, неточных и недостоверных сведений.
- Дополнительные возможности дистанционного трудоустройства.
- Использование сведений электронной трудовой книжки для получения государственных услуг.
- Высокий уровень безопасности и сохранности данных.

У тех, кто впервые устроится на работу начиная с 2021 года, сведения о трудовой деятельности будут формироваться только в электронной форме.

* Переход на электронные трудовые книжки предусмотрен федеральными законами № 436 и № 439 от 16.12.2019.

В электронной трудовой книжке будут отображаться сведения о трудовой деятельности начиная с 2020 года

КАК ПОЛУЧИТЬ СВЕДЕНИЯ ЭЛЕКТРОННОЙ ТРУДОВОЙ КНИЖКИ

- В личном кабинете на сайтах PFRF.RU, GOSUSLUGI.RU
- У последнего работодателя
- В клиентской службе Пенсионного фонда России, МФЦ

ПОДРОБНЕЕ НА ОФИЦИАЛЬНОМ САЙТЕ ПЕНСИОННОГО ФОНДА РОССИИ

PFRF.RU



РАБОТОДАТЕЛЯМ об электронной трудовой книжке

С 2020 года работодатели обязаны представлять в Пенсионный фонд России сведения о трудовой деятельности работников для формирования электронных трудовых книжек*

СРОКИ ПРЕДСТАВЛЕНИЯ СВЕДЕНИЙ О ТРУДОВОЙ ДЕЯТЕЛЬНОСТИ

С 2020 года

- Ежемесячно не позднее 15-го числа месяца, следующего за отчетным.
- Если сведения о работнике представляются впервые, в них также указываются данные о трудовой деятельности на 1 января 2020 года.

С 2021 года

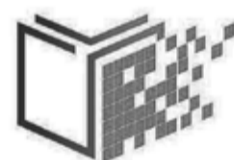
- Ежемесячно не позднее 15-го числа месяца, следующего за отчетным, – при переводе работника на другую должность или подаче работником заявления о выборе формы трудовой книжки.
- Не позднее рабочего дня, следующего за днем издания соответствующего приказа или распоряжения, – при приеме на работу или увольнении.

Работники, которые в 2020 году не смогут подать заявление о выборе бумажной или электронной трудовой книжки, вправе сделать это после 2020 года.

Тем, кто впервые устроится на работу начиная с 2021 года, трудовая книжка оформляется только в электронном виде.

За непредставление работодателем сведений с нарушением срока или недостоверные сведения предусмотрена административная ответственность

* Переход на электронные трудовые книжки предусмотрен федеральными законами № 436 и № 439 от 16.12.2019.



ЭЛЕКТРОННАЯ ТРУДОВАЯ КНИЖКА

КАК ПОДГОТОВИТЬСЯ К ВЕДЕНИЮ ЭЛЕКТРОННЫХ ТРУДОВЫХ КНИЖЕК

- Настроить или установить программу для передачи с 2020 года сведений о трудовой деятельности в ПФР по утвержденной форме.
- Письменно уведомить работников о праве выбора формы трудовой книжки до 30 июня 2020 года включительно.
- Принять от работников заявление о выборе формы трудовой книжки.
- При необходимости внести изменения в локальные документы по кадровому учету.

ПОДРОБНЕЕ – НА ОФИЦИАЛЬНОМ САЙТЕ ПЕНСИОННОГО ФОНДА РОССИИ

PFRF.RU



УЧРЕДИТЕЛЬ:

Администрация Локомотивного городского округа
ГЛАВНЫЙ РЕДАКТОР: Сайтгалина Т.Д.
АДРЕС РЕДАКЦИИ, ИЗДАТЕЛЯ:
 457390 Челябинская обл., п. Локомотивный,
 ул. Мира 60, каб. 302. Тел.(факс) (35133) 5-68-00,
 e-mail: smi@kartaly.ru

ОТПЕЧАТАНО:

ЗАО «МАГНИТОГОРСКИЙ ДОМ ПЕЧАТИ», Челябинская область, г.Магнитогорск, пр. К. Маркса, 69.
 Факс (3519) 37-49-04,
 e-mail: mdp@mgn.ru

Газета зарегистрирована в Управлении Федеральной службы по надзору в сфере связи, информационных технологий и массовых коммуникаций по Челябинской области. Регистрационный ПИ № ТУ 74-00218 от 31 июля 2009 года.
 Редакция за содержание рекламных объявлений ответственности не несет.

Газета издается с 2001 года и распространяется бесплатно
 Подписано в печать
 Дата и время выхода номера
 Заказ
 Тираж
 Объем

07.04.2020 г. в 11:00
 08.04.2020 г. в 12:30
 1721
 1010 экз.
 3 п.л.